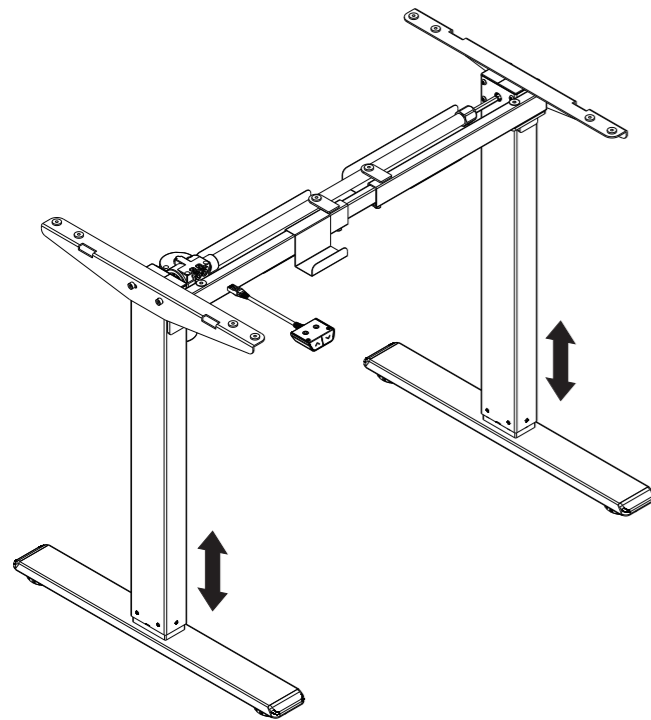


Item No.: NE1V2 Installation guide

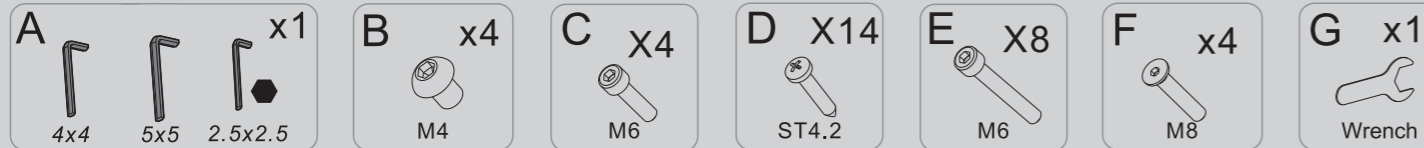


Technical data

Column Number	2
Maximum Load	70KG
Max Speed	25mm/s
Input Voltage	100-240V
Lowest Position	730mm
Highest Position	1230mm
Desktop Size	1000-1600mm 500-800mm
Duty Cycle	Continuous operation for 2 mins at most after pause for 18 mins
Applicable Temperature	0~40°C

Accessory list

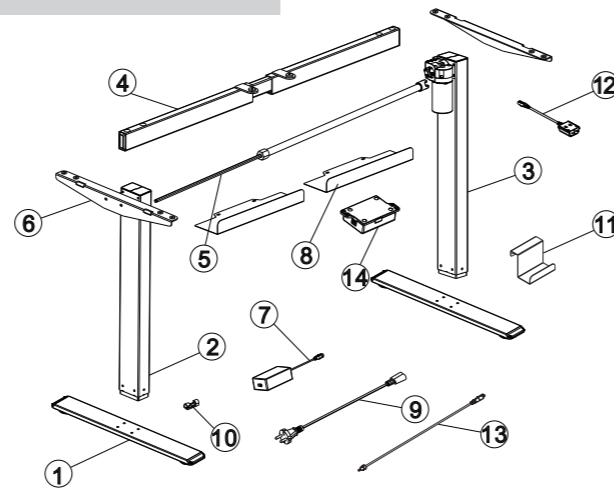
Attention: The drawings below are only for reference which might be slightly different from the actual object, please in kind prevail. Any tools missing or installation problems, please contact the customer service firstly.



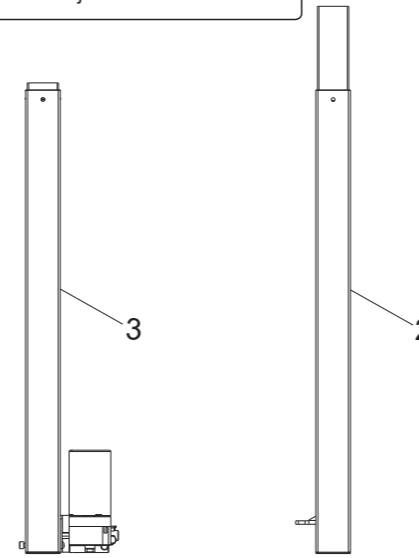
Part list

No.	Part	Qty	No.	Part	Qty	No.	Part	Qty
①	Pedestal	2	②	Left Column	1	③	Right Column	1
④	Supporting beam	1	⑤	Transmission rod	1	⑥	Supporting plate	2
⑦	Adapter	1	⑧	Baffle	2	⑨	Power cable	1
⑩	Cable tie	4	⑪	Adaptor holder	1	⑫	Handset	1
⑬	Switch cord	1	⑭	Control Box	1			

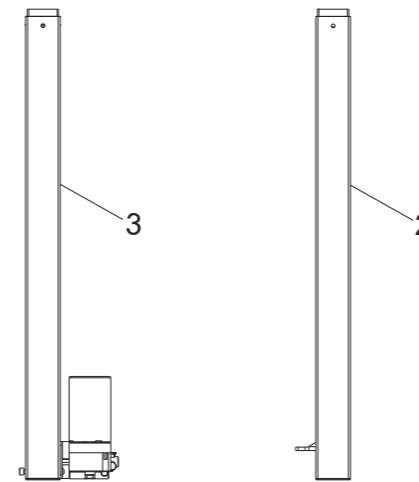
Installation instruction



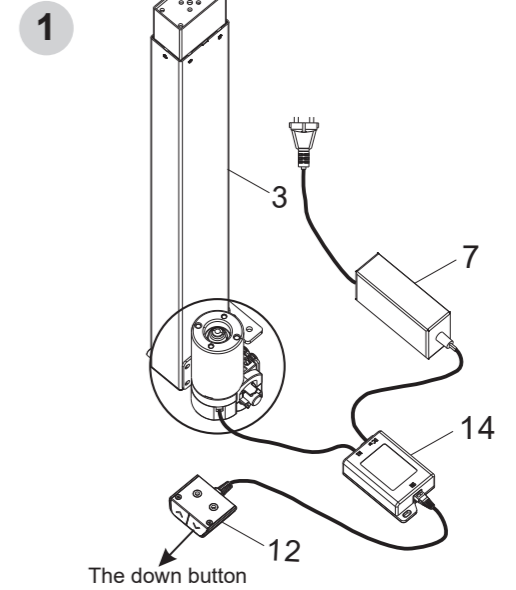
Pre-check and Adjust Before Installation



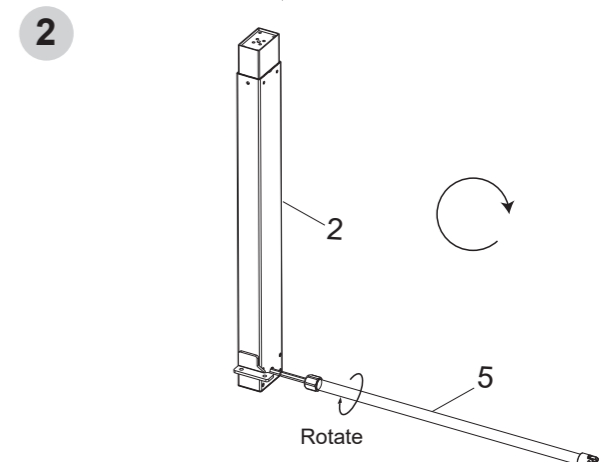
If the heights of the two columns are inconsistent, the columns need to be adjusted to the lowest position before product assembly. The adjustment method is shown in the figure.



The two columns are in the same lowest height.

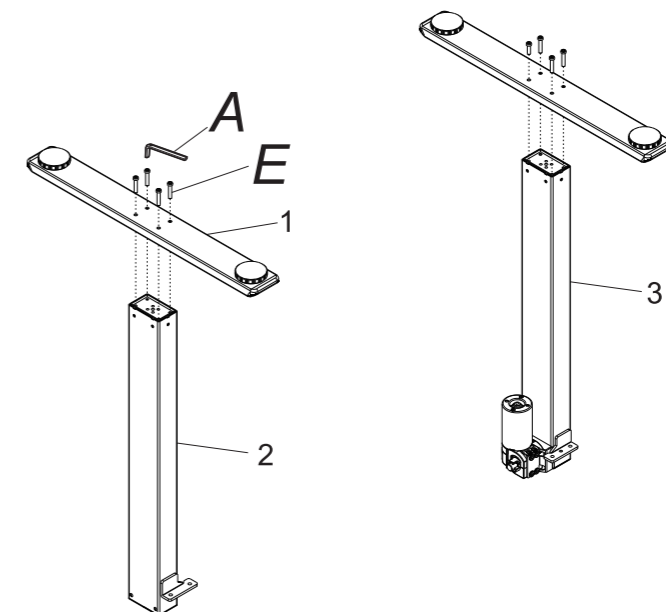


Connect to power after wiring the column(3), adapter(7) and handset(12) to the control box(14). Then press the down button to adjust the column to the lowest position.



Insert the transmission rod(5) to the column(2), Turn the transmission rod clockwise and adjust the column to the lowest height.

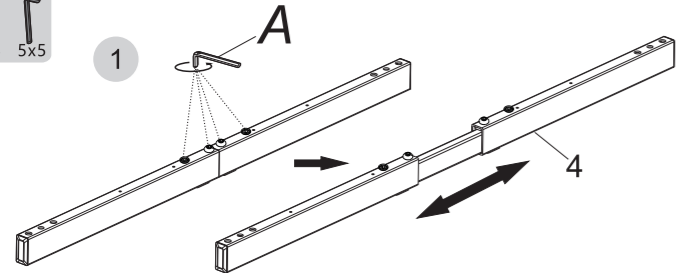
1



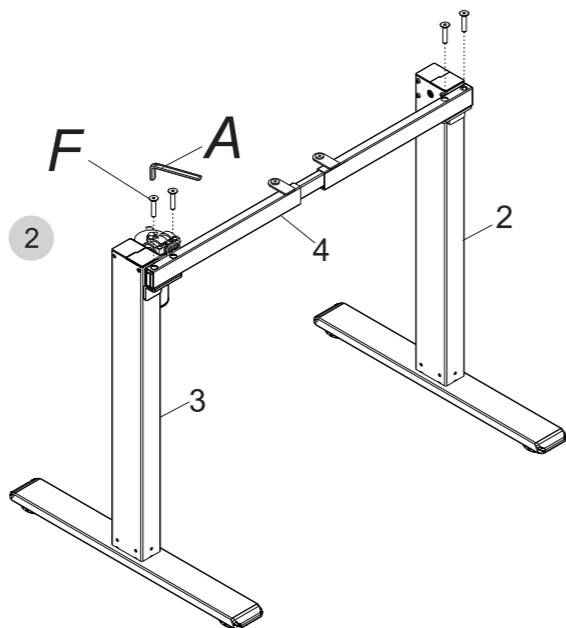
2



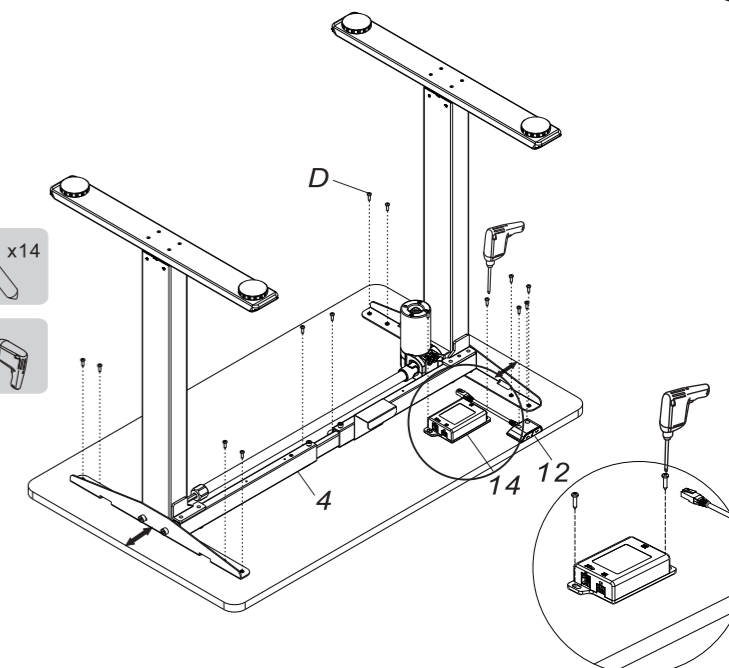
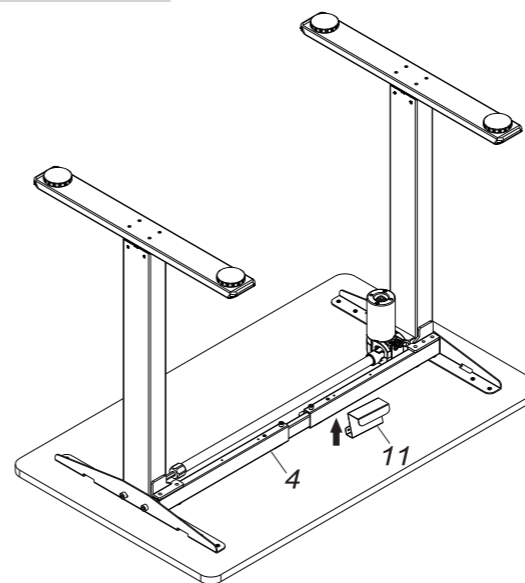
1



2



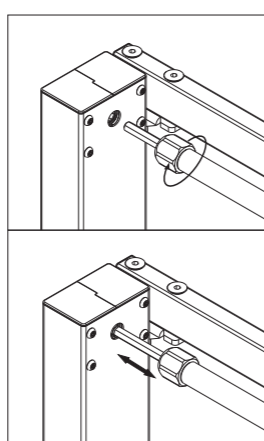
5



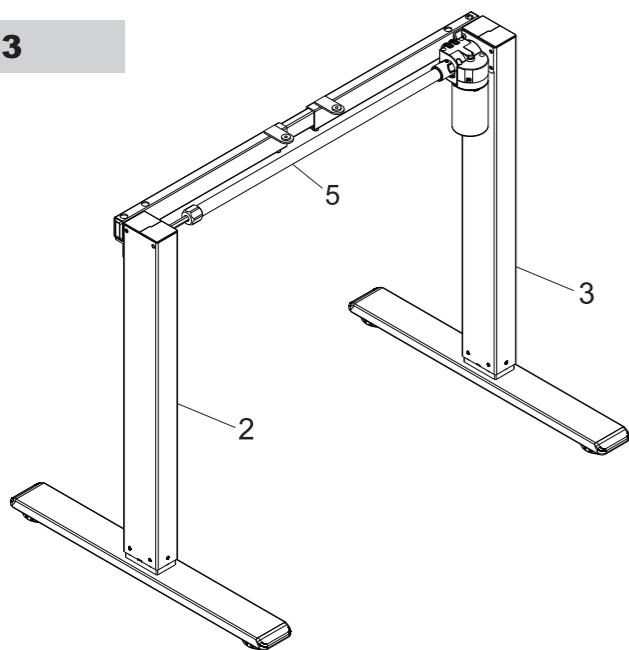
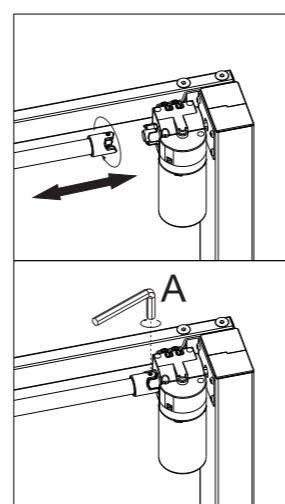
3



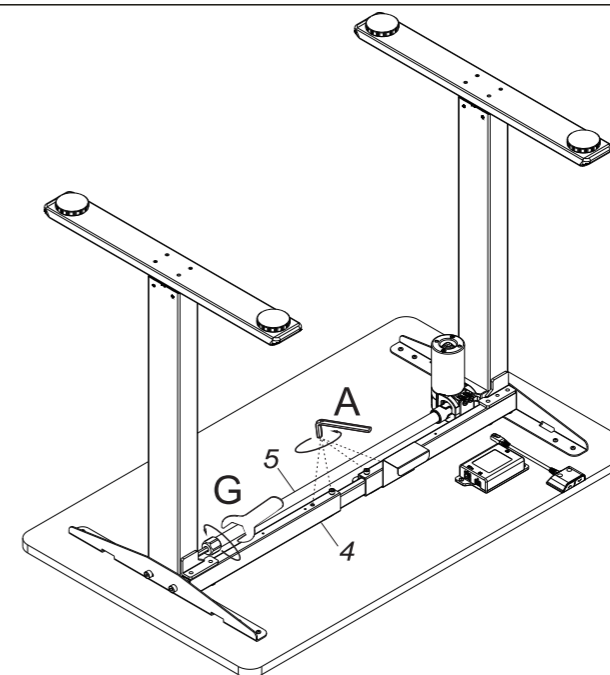
1



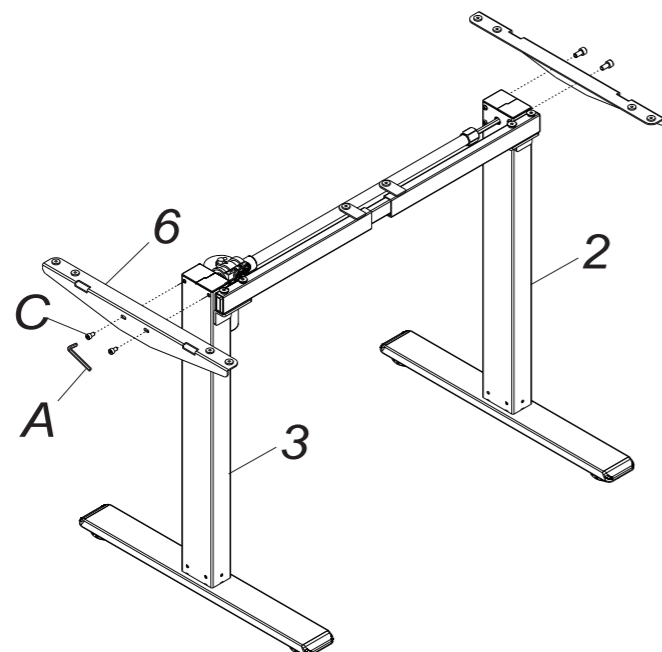
2



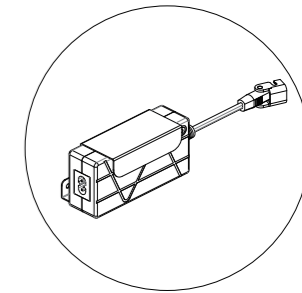
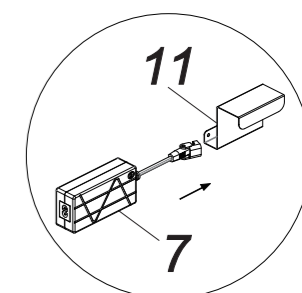
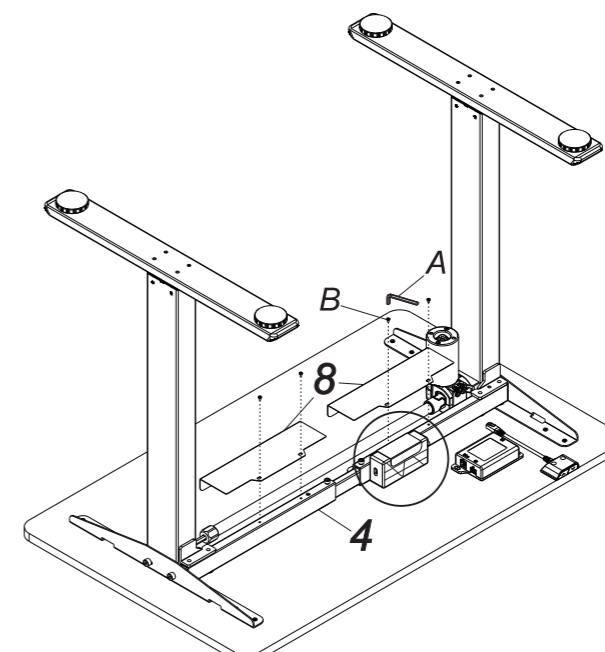
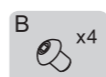
6

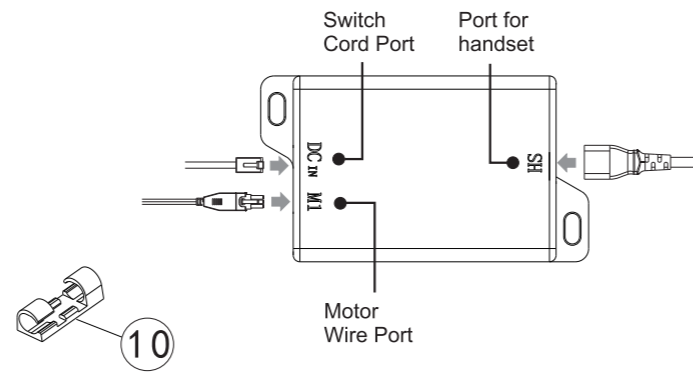
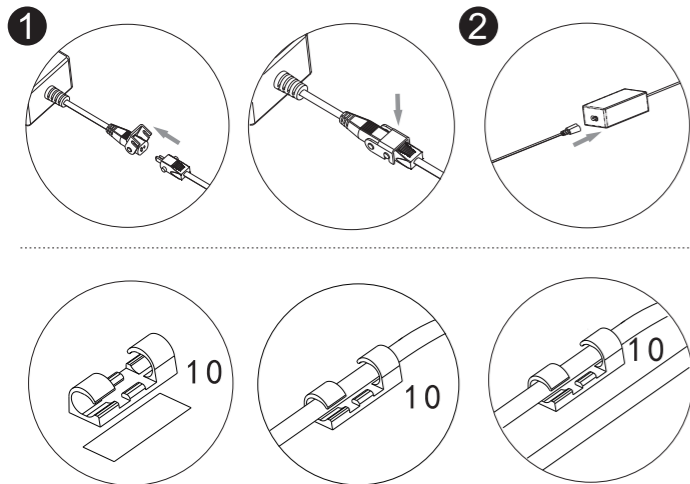
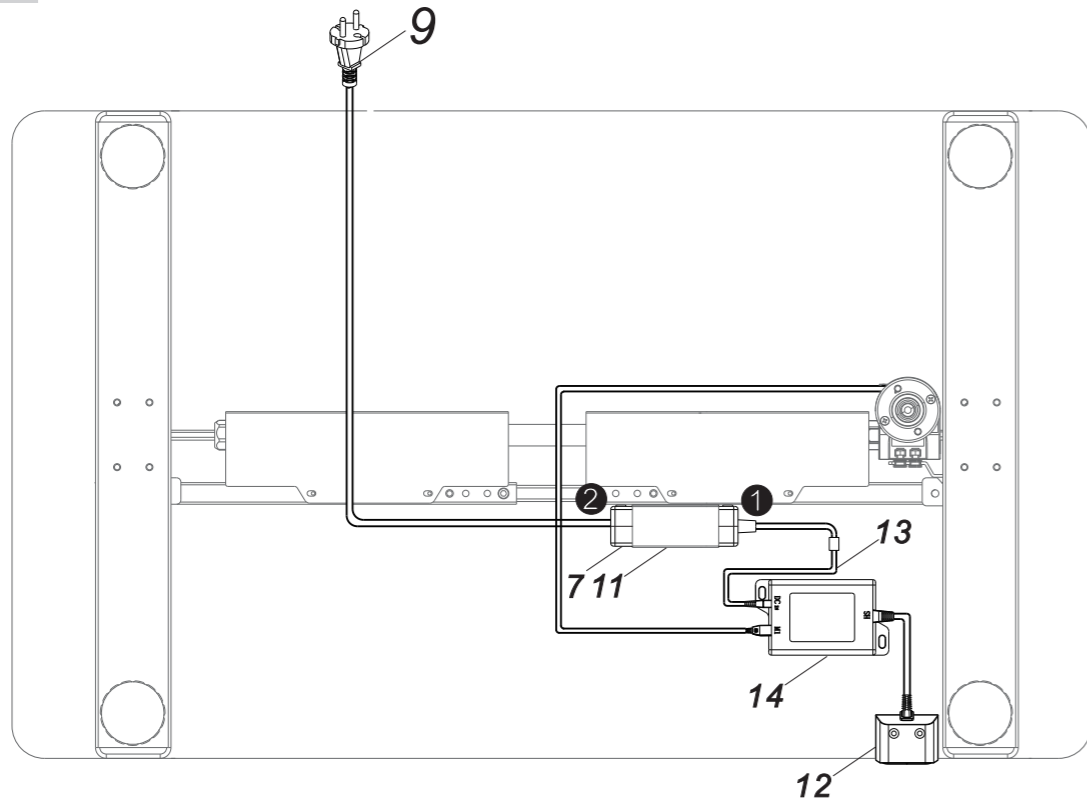


4



7





Common fault treatment

The following tips will help you detected and eliminate the common fault and error. If the error you meet is not on the list, please contact our customer service.

Error	Method
No response while pressing	Check if all the cables well connected;
Rising in a low speed	Check if overloaded, max loading: 70kg;
The desktop moving towards the opposite direction as ordered	Reset;
The desk moving downwards without any operation	Check if overloaded, max loading: 70kg;
Automatically Self-Reset	Check whether the power wire is still well connected;
Overload Operation	Restart after suspend for 18mins while connecting with power;
Can't reach the min or max height	Reset;



Attention

1. Power supply: AC100V-240V,50/60Hz
2. Service Environment: 0-40 °C
3. Unplug the power plug before cleaning, wipe the dust on surface with slight wet dishcloth when cleaning, be careful not to let the drops into the internal parts, not loose the connector.
4. The electric box contains electronic components, metals, plastics, wires etc., so dispose of it in accordance with each country's environmental legislation, not the general household waste.
5. Check carefully to ensure correct and complete assembly before using.
6. Be familiar with all functions and program settings of the product before first use.
7. Children are forbidden to play on the product because of unforeseen action when playing, so any dangerous consequences caused by this improper action will not be on manufacturers.
8. Slight noise caused by the V-ribbed belt or brake system due to structure will not have any effect on the use of the equipment.
9. Corrosive or abrasive materials are forbidden to clean the equipment. Must ensure that the cleaner used will not pollute the environment.
10. This appliance can be used by children aged from 8 years and above and persons with reduced physical, sensory or mental capabilities or lack of experience and knowledge if they have been given supervision or instruction concerning use of the appliance in a safe way and understand the hazards involved. Children shall not play with the appliance. Cleaning and user maintenance shall not be done by children unless they are older than 8 and supervised. Keep the appliance and its cord out of reach of children less than 8 years.
11. Cleaning and user maintenance shall not be made by children without supervision.
12. If the supply cord is damaged, it must be replaced by the manufacturer, its service agent or a similarly qualified person in order to avoid a hazard.
13. Please make sure there is no hazard sources in your operating environment. e.g., do not litter the tools around. Always be careful to treat the packaging materials in order to avoid any possible danger, e.g. plastic bag may lead to choking hazard to children.
14. Keep the original package of the equipment if necessary in case of the future use in transportation.
15. Use only the power adaptor provided, otherwise it could result in a dangerous malfunction.

Waste disposal

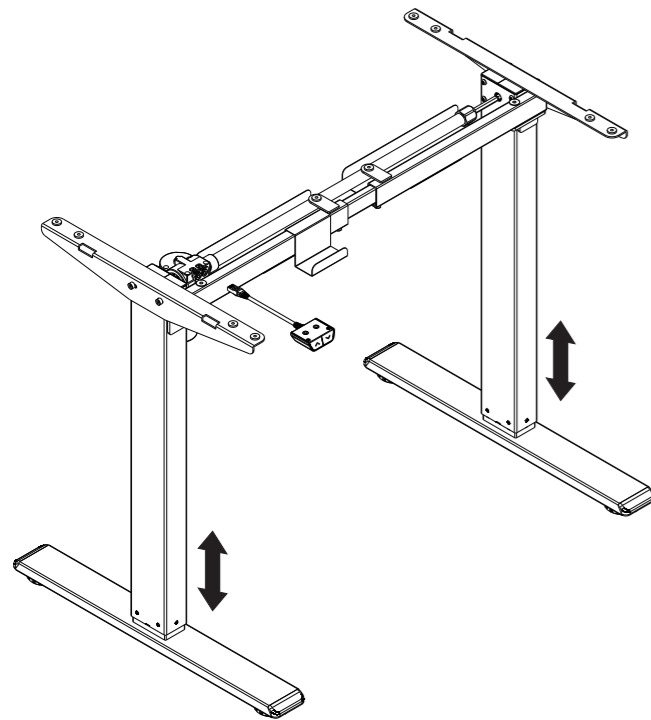


This marking indicates that this product should not be disposed with other household wastes. To prevent possible harm to the environment or human health from uncontrolled waste disposal, recycle it responsibly to promote the sustainable reuse of material resources. To return your used device, please use the return and collection systems or contact the retailer where the product was purchased. They can take this product for environmental safe recycling.



Artikelnr: NE1V2

Installationshandledning

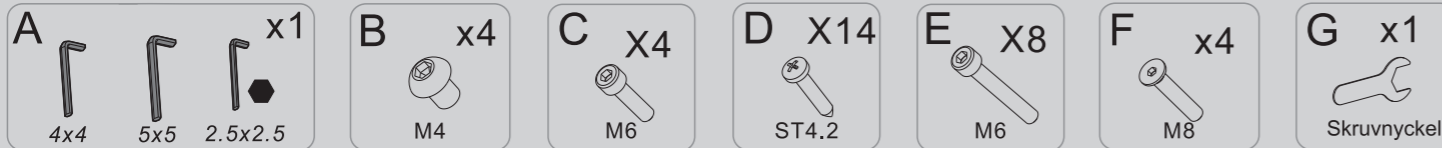


Tekniska data

Antal ben	2
Maxbelastning	70KG
Max rörelsehastighet	25 mm/sek
Ingångsspänning	100-240V
Nedersta läge	730mm
Översta läge	1230mm
Bordsskivans storlek	1000-1600mm 500-800mm
Funktionscykel	Kontinuerlig drift i max 2 min efter 18 min paus
Temperaturområde	0~40°C

Tillbehörslista

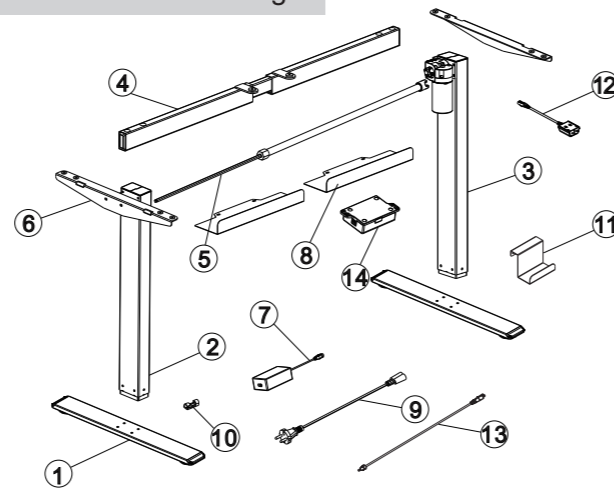
Observera: Nedanstående ritningar är endast avsedda som referens och kan skilja sig något från själva föremålet. Skulle verktyg saknas eller installationsproblem uppstå, ber vi er först kontakta vår kundtjänst.



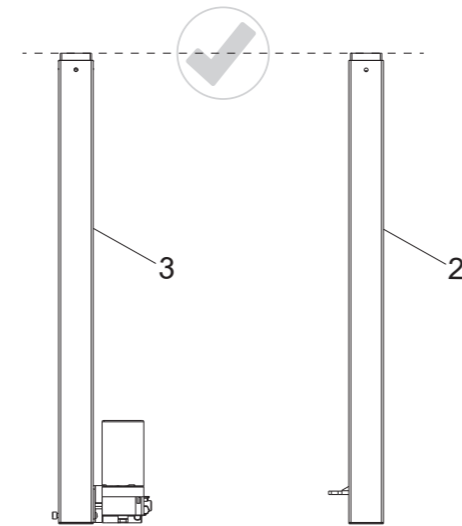
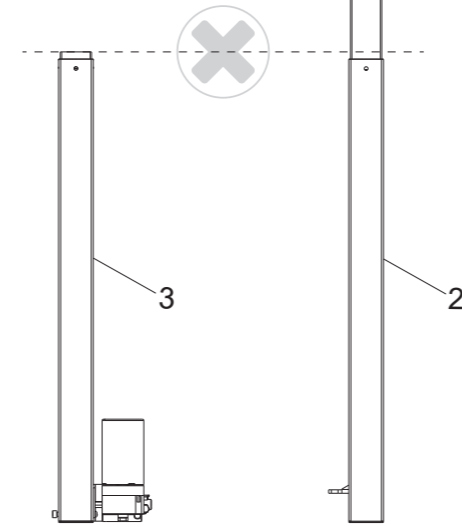
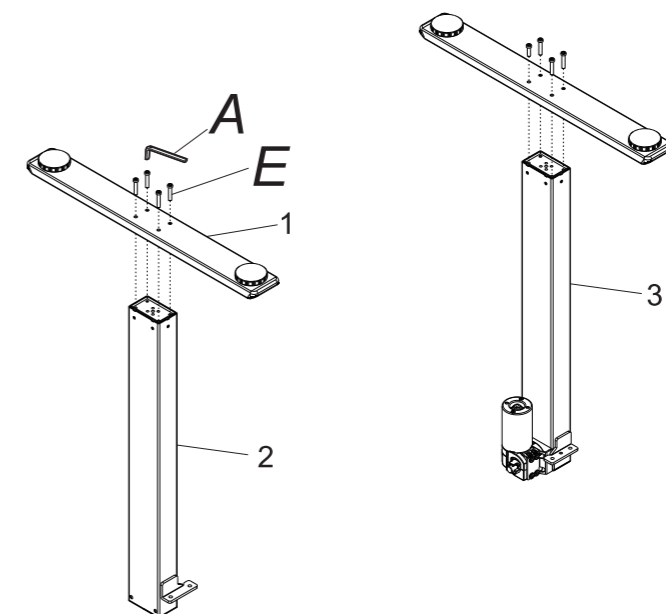
Ingående delar

Nr	Del	Ant.	Nr	Del	Ant.	Nr	Del	Ant.
①	Fot	2	②	Vänster ben	1	③	Höger ben	1
④	Stödstag	1	⑤	Överföringsaxel	1	⑥	Stödplåt	2
⑦	Adapter	1	⑧	Mellanplåt	2	⑨	Elkabel	1
⑩	Kabelfäste	4	⑪	Adapterhållare	1	⑫	Handenhet	1
⑬	Kontaktsladd	1	⑭	Styrenhet	1			

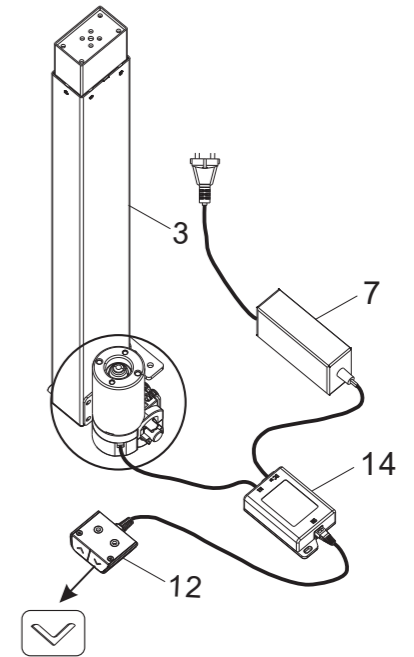
Installationsanvisningar



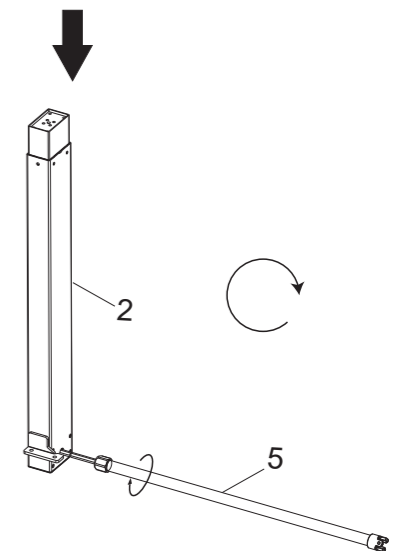
1



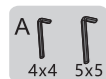
1



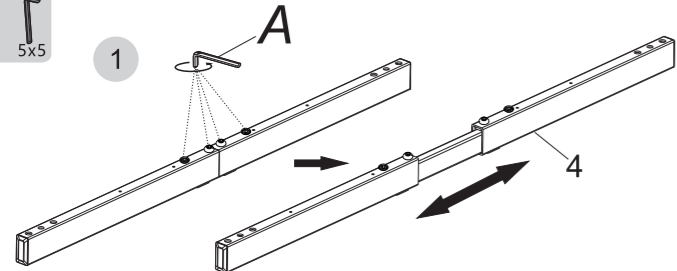
2



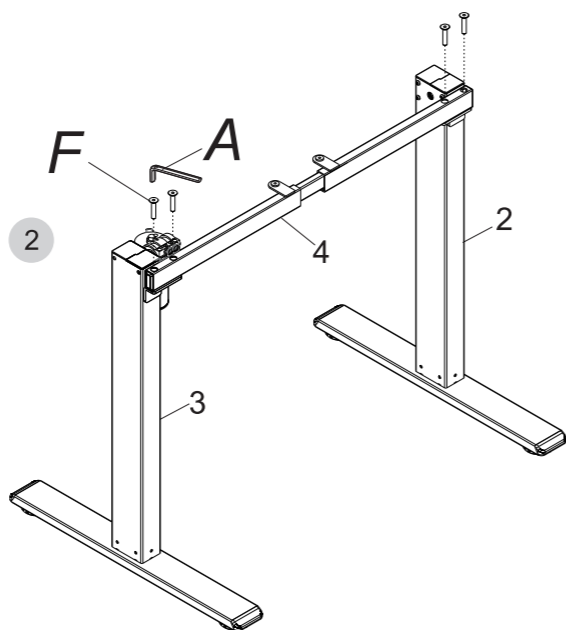
2



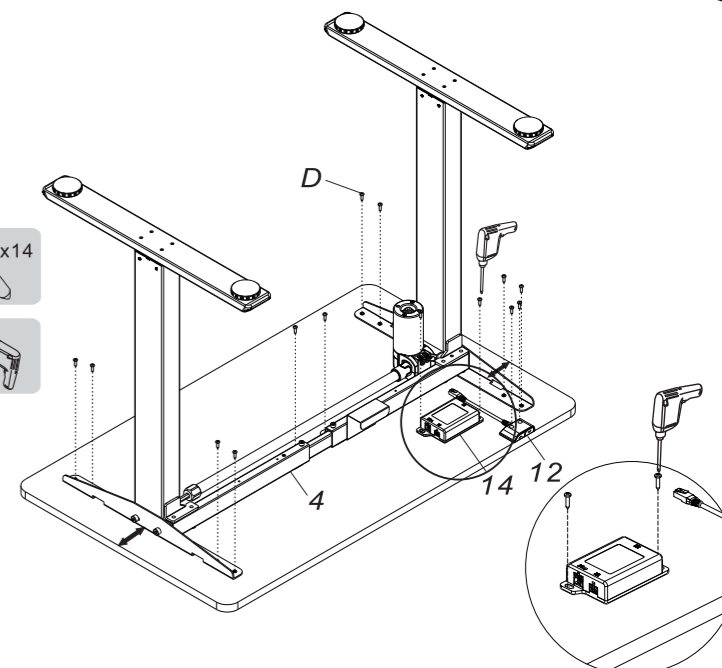
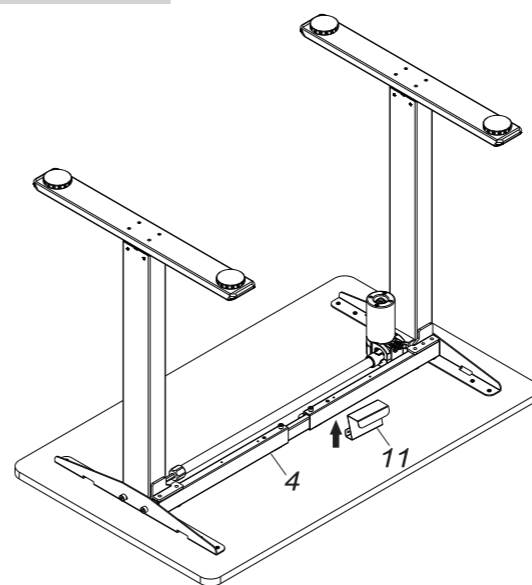
1



2



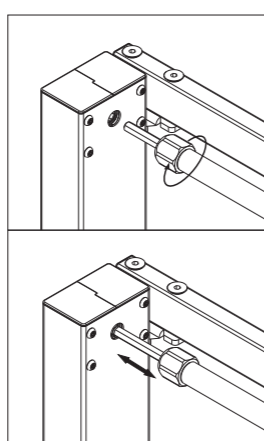
5



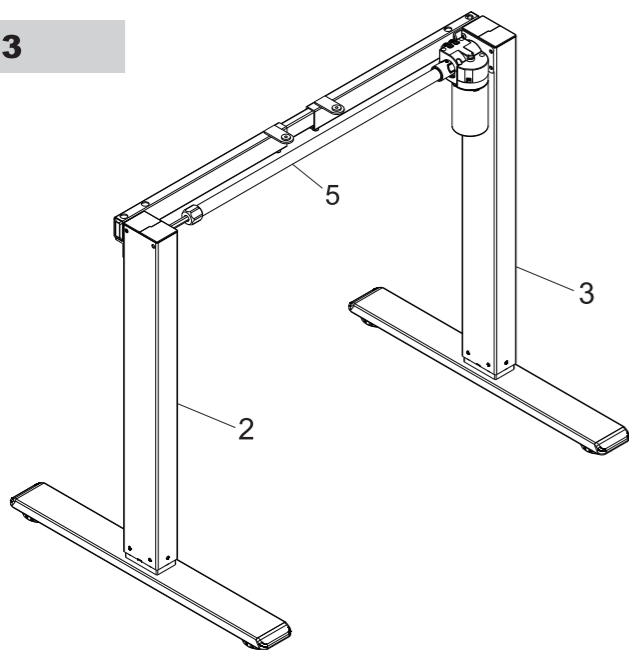
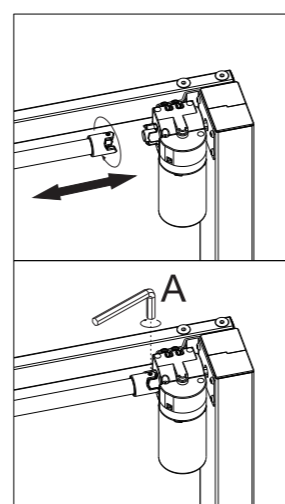
3



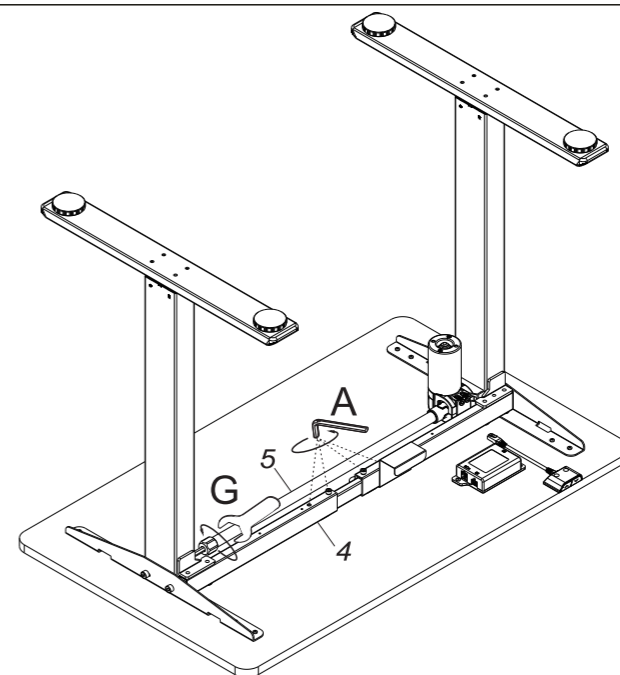
1



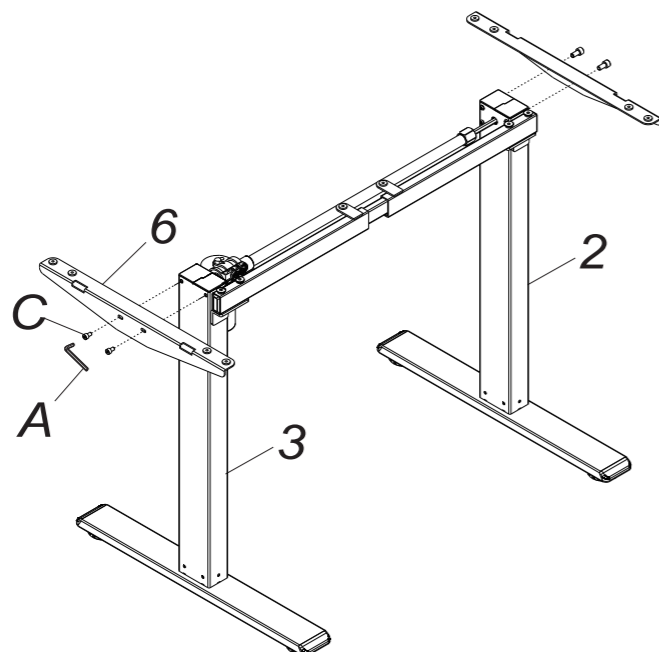
2



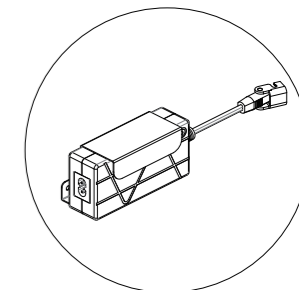
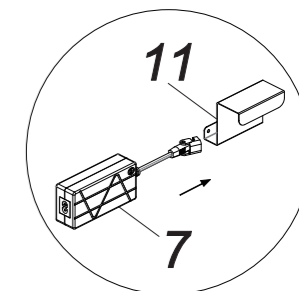
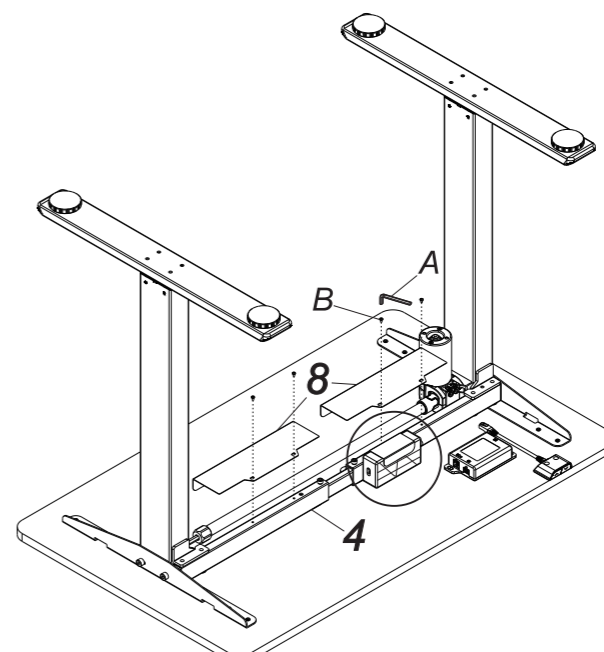
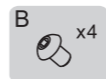
6

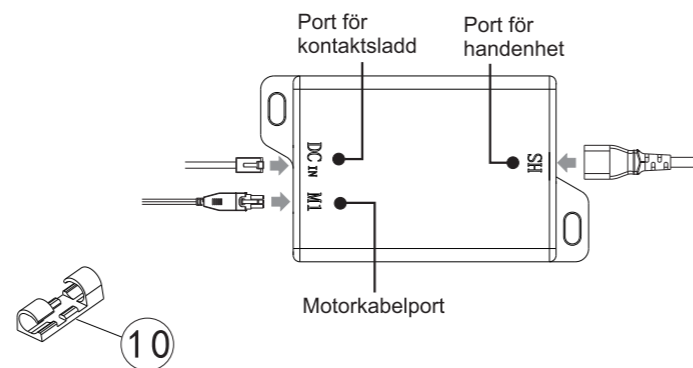
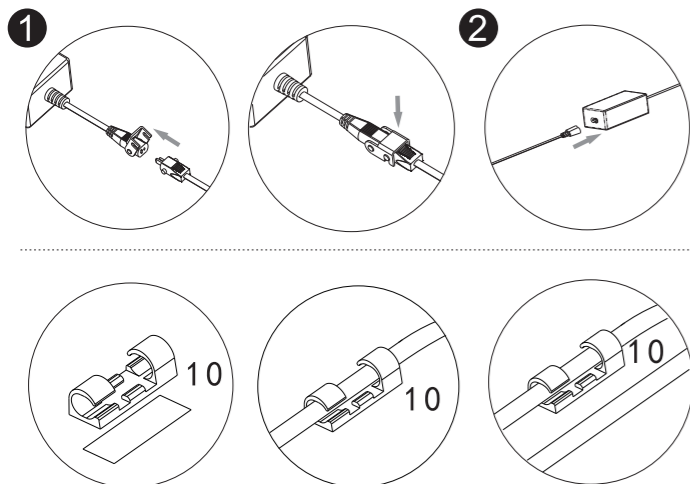
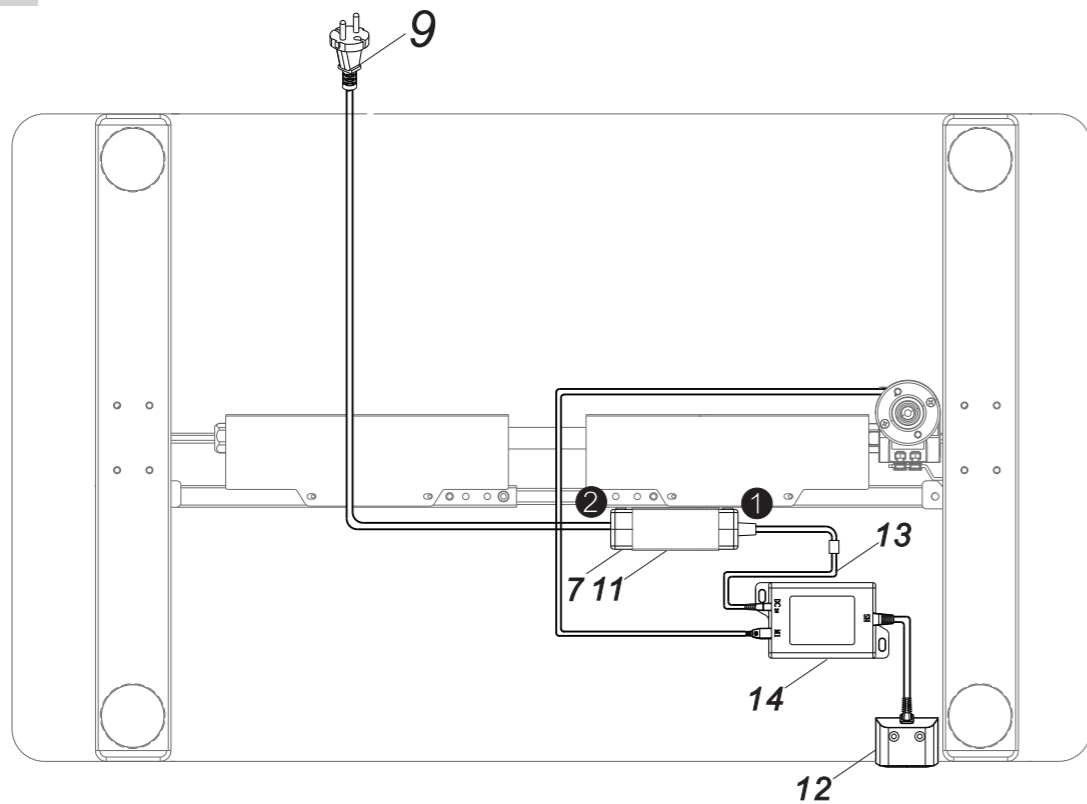


4



7





Vanlig felsökning

Följande tips hjälper dig att upptäcka och åtgärda vanliga fel. Kontakta vår kundtjänst om det fel du råkar ut för inte finns med på listan.

Fel	Metod
Inget händer när du trycket på knappen	Kontrollera att alla kablar är ordentligt anslutna,
Höjdregeringen går långsamt	Kontrollera att bordet inte är överbelastad - maxbelastningen är 70 kg,
Bordsskivan rör sig i fel riktning	Återställ,
Bordsskivan rör sig nedåt utan manövrering	Kontrollera att bordet inte är överbelastad - maxbelastningen är 70 kg,
Bordet återställer sig själv automatiskt	Kontrollera att alla kablar är ordentligt anslutna,
Överbelastning	Försök igen efter 18 min. uppehåll med nätströmmen ansluten,
Bordet kan inte ställas in på min- eller maxhöjd	Återställ,



Observera

1. Strömförsörjning: AC100V-240V, 50/60Hz
2. Arbetstemperatur: 0-40°C
3. Dra ur stickkontakten före rengöring. Dammtorka ytan med fuktig disktrasa. Var noga med att vatten inte droppar in i invändiga delar och att kontakten inte går förlorad.
4. Styrenheten innehåller elektronikkomponenter, metall, plast, sladdar, mm. och ska kasseras i enlighet med miljölagstiftningen i respektive land, inte tillsammans med hushållsavfallet.
5. Kontrollera noga att bordet är korrekt och fullständigt monterat innan den används.
6. Lär dig alla funktioner och programinställningar innan bordet används för första gången.
7. Barn får inte leka med den här enheten eftersom den då kan sättas igång och eventuella skador som orsakas genom sådan olämplig användning inte kan skyllas på tillverkarna.
8. Ett visst oljud som orsakas av drivrem eller bromssystem påverkar inte utrustningens funktion.
9. Frätande eller slipande material får inte användas för att rengöra utrustningen. Rengöringsmedlet måste vara miljövänligt.
10. Denna apparat får användas av barn från åtta år och uppåt samt av personer med fysiska, sensoriska eller psykiska funktionshinder eller personer utan erfarenhet och kunskap, om de övervakas eller har fått instruktioner så att de kan använda apparaten på ett säkert sätt och förstår vilka risker användningen medför. Låt inte barn leka med apparaten. Låt inte barn under åtta år rengöra eller utföra normalt underhåll på apparaten utan en vuxens överinseende. Förvara apparaten och elsladden utom räckhåll för barn under åtta år.
11. Rengöring och vanligt underhåll får inte utföras av barn utan vuxens överinseende.
12. Om elsladden uppvisar skador måste den bytas av tillverkaren, av tillverkaren utsedd servicerepresentant eller annan behörig person för att undvika risker och skador.
13. Se till att det inte finns några riskfällor i din driftmiljö, dvs. låt inte verktyg ligga och skräpa. Var alltid noga med hur förpackningsmaterial hanteras för att undvika eventuell fara, plastpåsar kan t.ex. innebära kvävningrisk för barn.
14. Behåll utrustningens originalförpackningar för eventuell framtida användning vid transporter.
15. Använd bara den medföljande nätadaptern, annars kan farliga fel uppstå

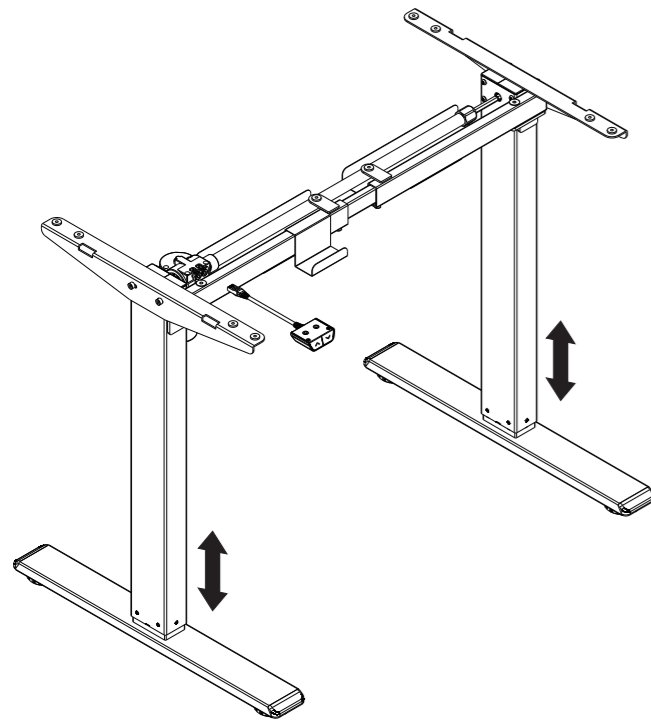
Avfallshantering



Denna markering anger att produkten inte får kastas tillsammans med de vanliga hushållssoporna. Återvinn produkten på ett ansvarsfullt sätt för att främja en hållbar återanvändning av materialresurser samt för att skydda människa och miljö från skadliga ämnen. Lämna in produkten på en lämplig återvinningsstation i enlighet med lokala lagar och regler eller kontakta den återförsäljare där produkten köptes. Där kan produkten återvinnas på ett miljövänligt sätt.



Varenr.:NE1V2
Installasjonsveiledning

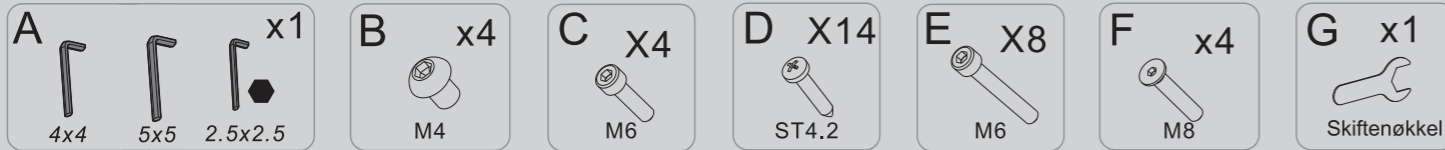


Tekniske data

Kolonnenummer	2
Maksimum belastning	70KG
Maks. hastighet	25 mm/s
Inngangsspenning	100-240V
Laveste posisjon	730mm
Høyeste posisjon	1230mm
Skrivebordsstørrelse	1000-1600mm 500-800mm
Driftssyklus	Kontinuerlig drift i 2 minutter på det meste etter pause i 18 minutter
Gjeldende temperatur	0~40°C

Tilbehørsliste

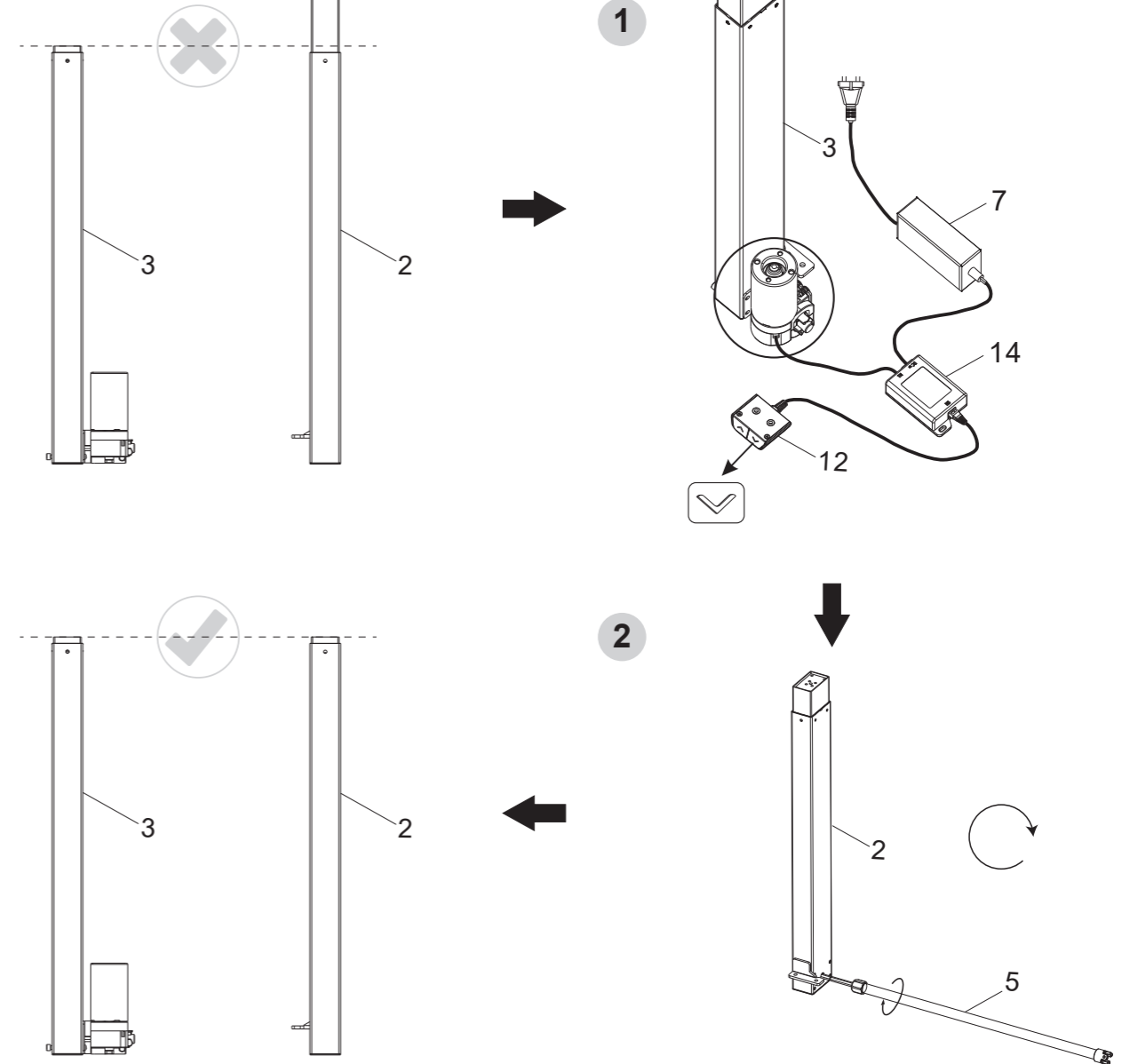
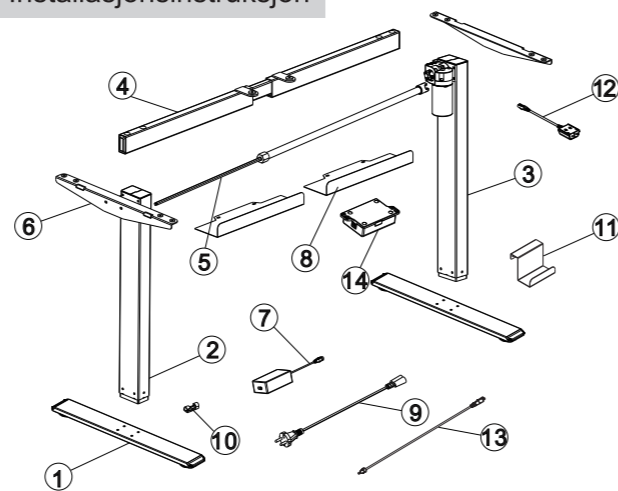
Viktig: Tegningene nedenfor er bare for referanse, og kan være litt forskjellige fra det faktiske objektet, bruk det mest aktuelle. Ved eventuelle manglende verktøy eller installasjonsproblemer, vennligst kontakt kundeservice først.



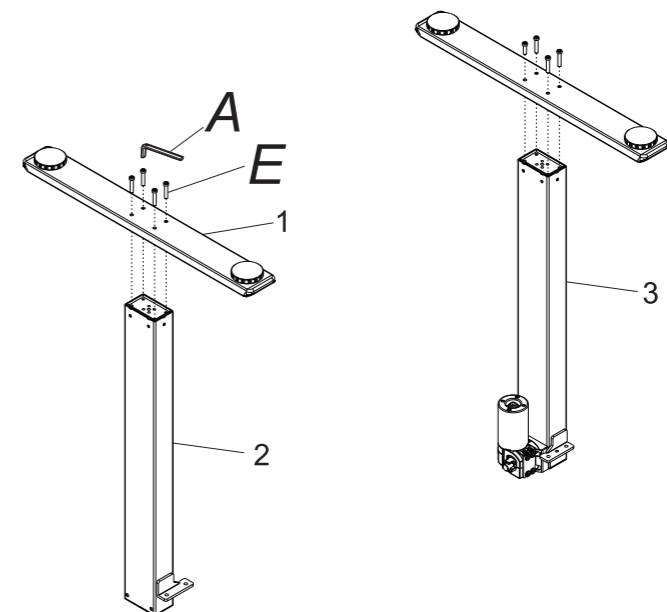
Delaliste

Nr	Del	Ant.	Nr	Del	Ant.	Nr	Del	Ant.
①	Pidestall	2	②	Venstre kolonne	1	③	Høyre kolonne	1
④	Støttebjelke	1	⑤	Overføringsstang	1	⑥	Støtteplate	2
⑦	Adapter	1	⑧	Skjerm	2	⑨	Strømkabel	1
⑩	Nylonstrips	4	⑪	Adapterholder	1	⑫	Håndsett	1
⑬	Bryterledning	1	⑭	Kontrollboks	1			

Installasjonsinstruksjon



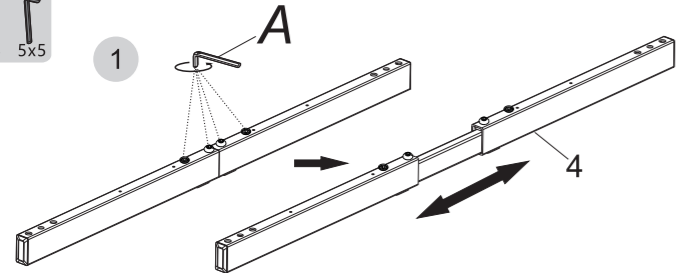
1



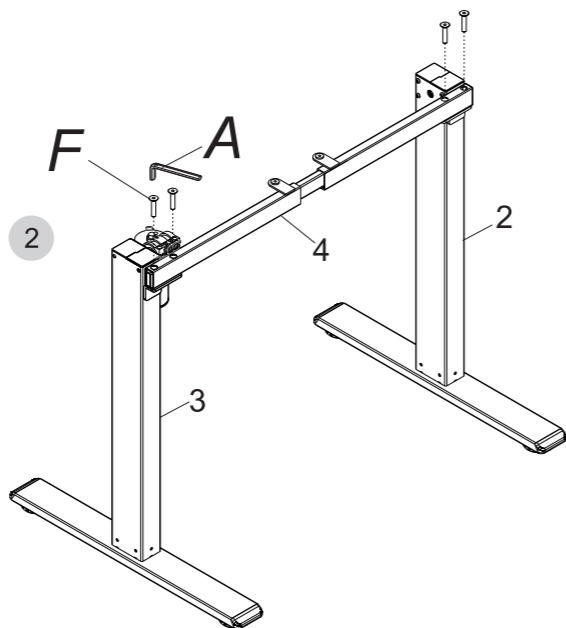
2



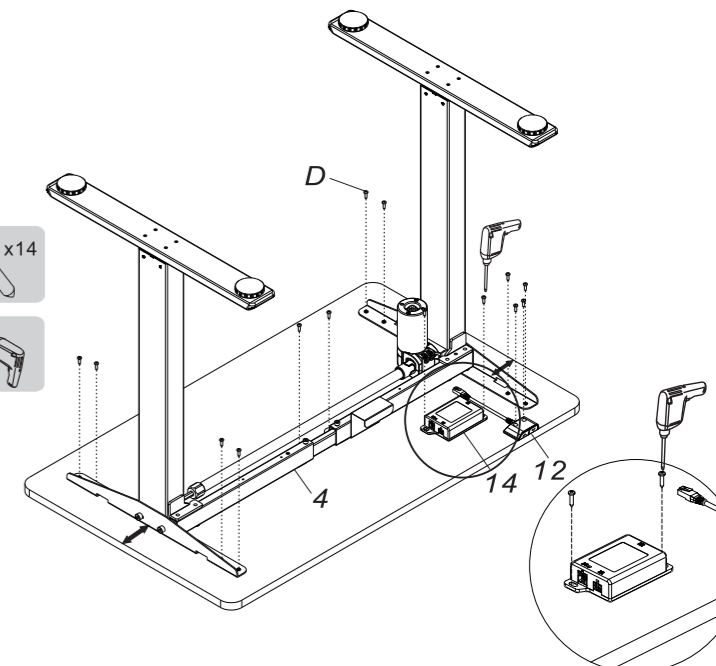
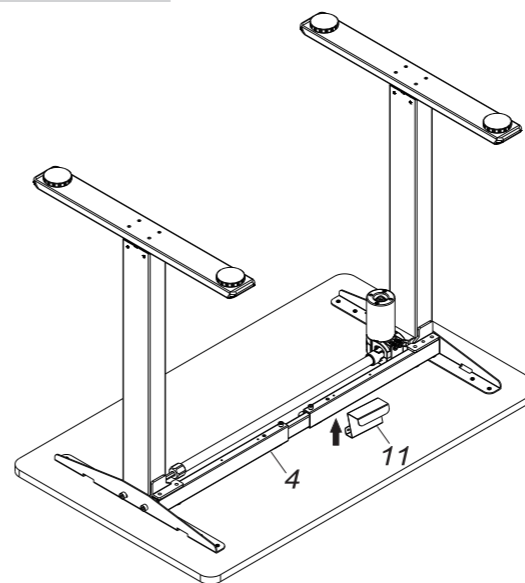
1



2



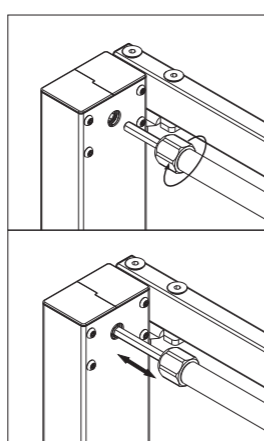
5



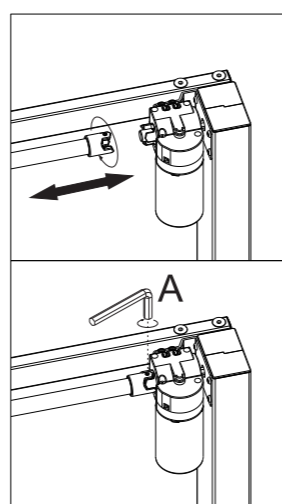
3



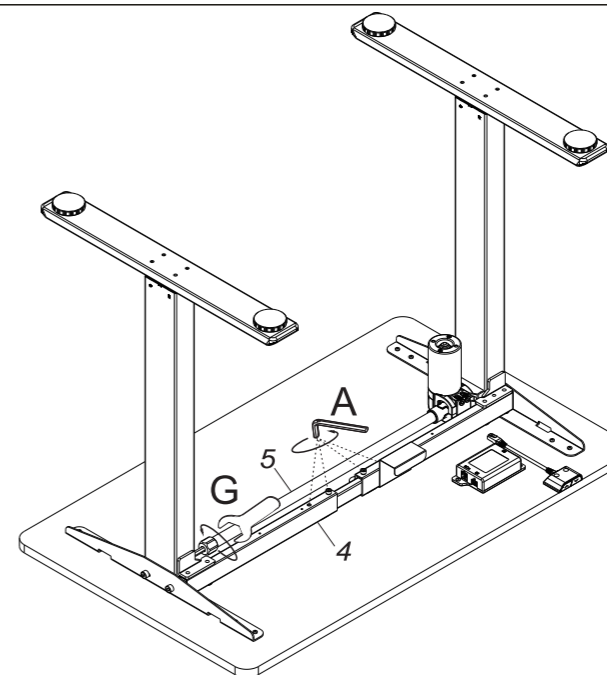
1



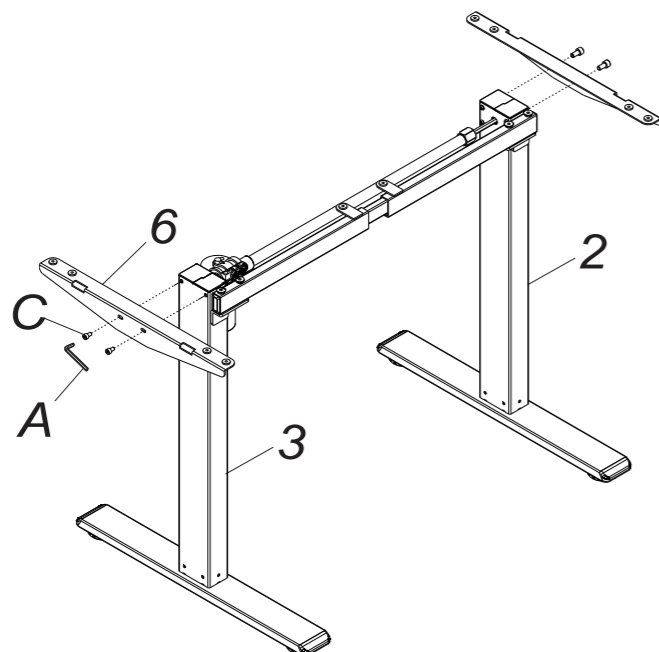
2



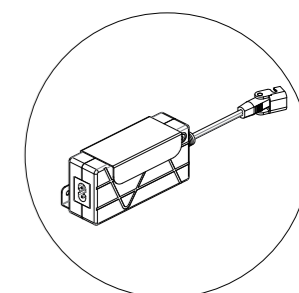
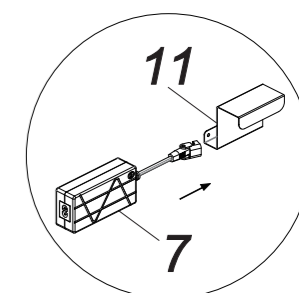
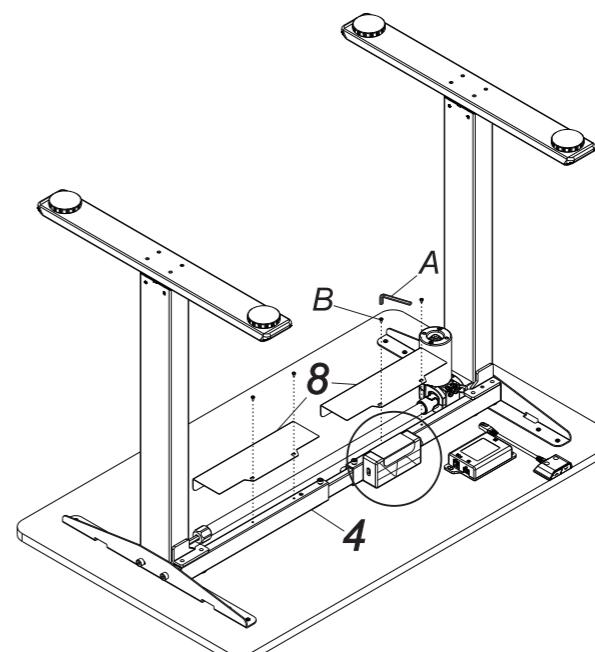
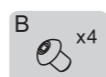
6

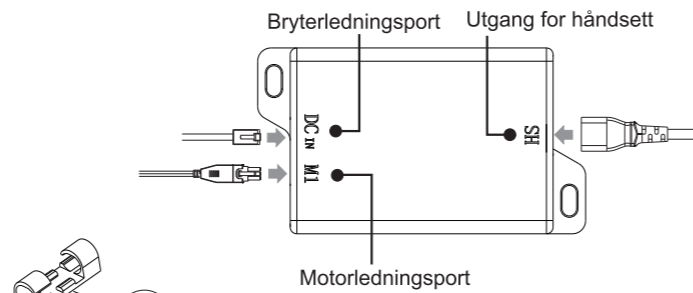
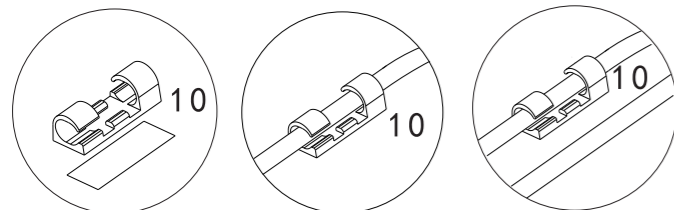
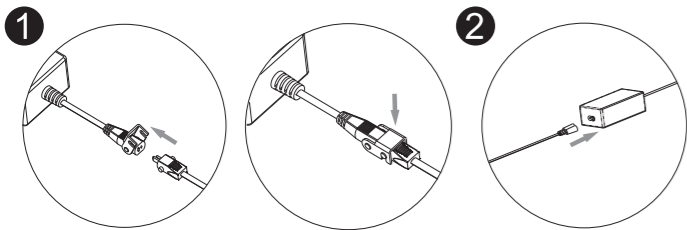
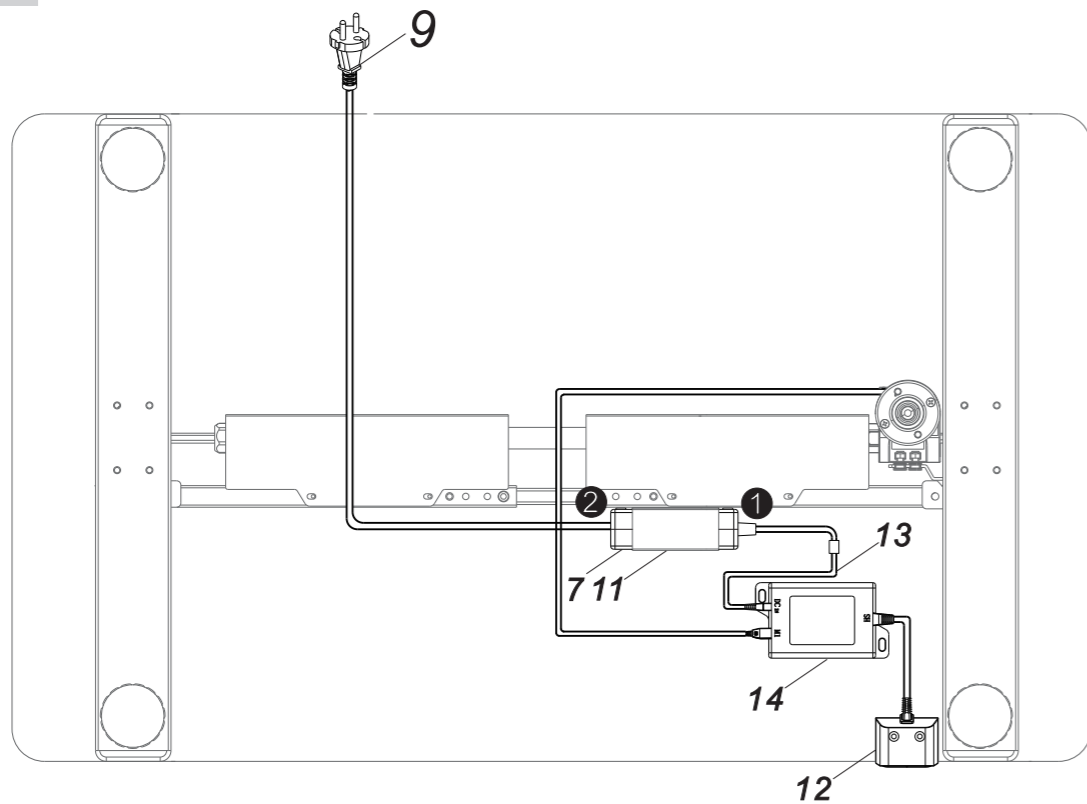


4



7





Vanlig feilbehandling

Følgende tips vil hjelpe deg med å oppdage og eliminere vanlig feil og avvik. Hvis feilen du oppdager ikke står på listen, kan du kontakte vår kundeservice.

Feil	Metode
Ingen respons når du trykker	Sjekk om alle kablene er godt tilkoblet;
Stiger i lav hastighet	Sjekk om overbelastet, maks lastning: 70kg;
Skrivebordet beveger seg mot motsatt retning enn kommandert	Tilbakestill;
Skrivebordet beveger seg nedover uten noen drift	Sjekk om overbelastet, maks lastning: 70kg;
Automatisk tilbakestilling av seg selv	Sjekk om alle kablene er godt tilkoblet;
Overbelastningsdrift	Start på nytt etter suspensering i 18 minutter mens du kobler til strøm;
Kan ikke nå minimum eller maksimum høyde	Tilbakestill;



Viktig

1. Strømforsyning: AC100V-240V,50/60Hz
2. Servicemiljø: 0-40°C
3. Trekk ut støpselet før rengjøring, tørk støvet på overflaten med lett våt oppvaskklut når du rengjør, vær forsiktig så du ikke drypper vann i de indre delene, og ikke mist kontakten.
4. Den elektriske boksen inneholder elektroniske komponenter, metaller, plast, ledninger osv., så kast den i samsvar med hvert lands miljølovgivning, ikke sammen det generelle husholdningsavfallet.
5. Kontroller nøye for å sikre riktig og fullstendig montering før bruk.
6. Vær kjent med alle funksjoner og programinnstillinger for produktet før første gangs bruk.
7. Barn er forbudt å leke med produktet på grunn av uforutsette handlinger når de leker, så farlige konsekvenser forårsaket av denne feilaktige handlingen vil ikke være produsentenes ansvar.
8. Svak støy forårsaket av kileremmen eller bremsesystemet på grunn av strukturen vil ikke ha noen innvirkning på bruken av utstyret.
9. Etsende eller slipende materialer skal ikke brukes til å rengjøre utstyret. Det må sørges for at rengjøringsmidlet som brukes ikke vil forurense miljøet.
10. Dette apparatet kan brukes av barn fra 8 år og oppover og personer med reduserte fysiske, sensoriske eller mentale evner eller mangel på erfaring og kunnskap hvis de har fått tilsyn eller instruksjoner om bruk av apparatet på en sikker måte og forstår farene som er involvert. Barn skal ikke leke med apparatet. Rengjøring og vedlikehold skal ikke utføres av barn med mindre de er eldre enn 8 år og under tilsyn. Oppbevar apparatet og ledningen utilgjengelig for barn under 8 år.
11. Rengjøring og vedlikehold skal ikke utføres av barn uten tilsyn.
12. Hvis strømledningen er ødelagt, må den byttes av produsenten, en servicerepresentant eller liknende kvalifisert person for å unngå fare.
13. Forsikre deg om at det ikke er noen farekilder i driftsmiljøet ditt. for eksempel, ikke strø verktøyet rundt. Vær alltid nøye med å håndtere emballasjematerialet for å unngå mulig fare, f.eks. plastposer kan føre til kveldningsfare for barn.
14. Oppbevar utstyrets originalemballasje om nødvendig i tilfelle fremtidig bruk under transport.
15. Bruk bare strømadapteren som følger med, ellers kan det føre til en farlig funksjonsfeil

Avfallsavhending



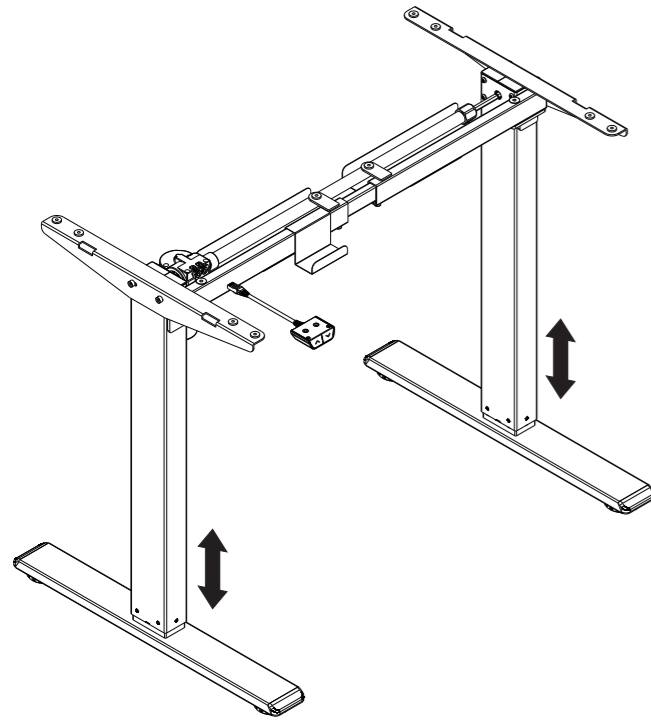
Denne merkingen angir at dette produktet ikke skal kastes sammen med annet husholdsavfall. For å forhindre mulig skade på miljøet eller menneskers helse ved ukontrollert avfallshåndtering, resirkuler det ansvarlig for å fremme bærekraftig gjenbruk av materielle ressurser. For å returnere den brukte enheten, vennligst bruk retur- og innsamlingsystemene eller kontakt forhandleren der produktet ble kjøpt. De kan ta i mot dette produktet for miljøsikker resirkulering.



Tuotenro: NE1V2 Asennusohje

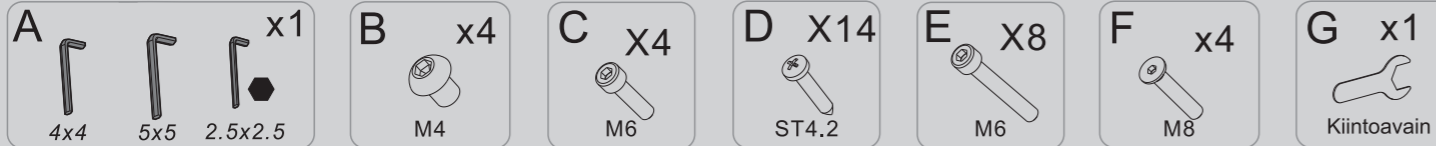
Tekniset tiedot

Pylväiden määrä	2
Enimmäiskuormitus	70KG
Suurin nopeus	25 mm/s
Käyttöjännite	100-240V
Alin asento	730mm
Ylin asento	1230mm
Pöytälevyn koko	1000-1600mm 500-800mm
Käyttöjakso	Jatkuva käyttö enintään 2 minuuttia 18 minuutin tauon jälkeen
Käyttölämpötila	0~40°C



Tarvikeluettelo

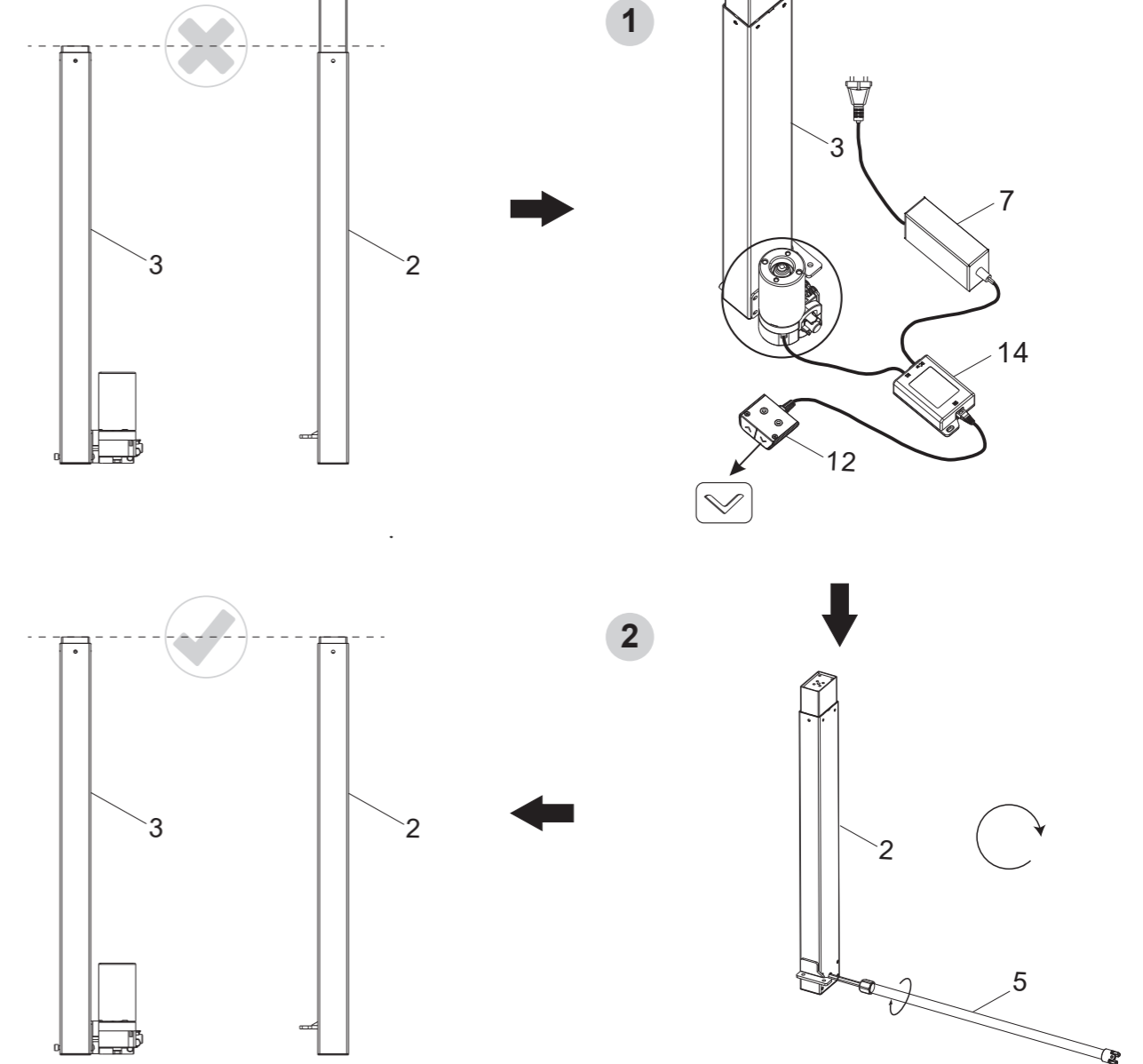
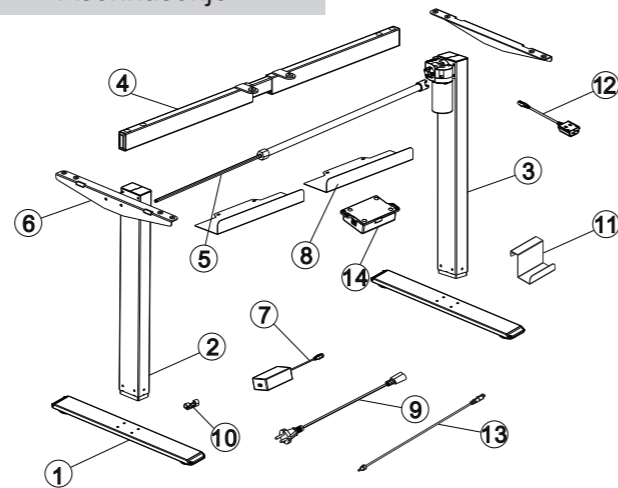
Huomio: Alla olevat piirustukset ovat vain viitteeksi, ja ne saattavat poiketa hieman varsinaisesta tuotteesta. Jos työkaluja puuttuu ja asennuksessa on ongelmia, ota ensin yhteyttä asiakaspalveluun.



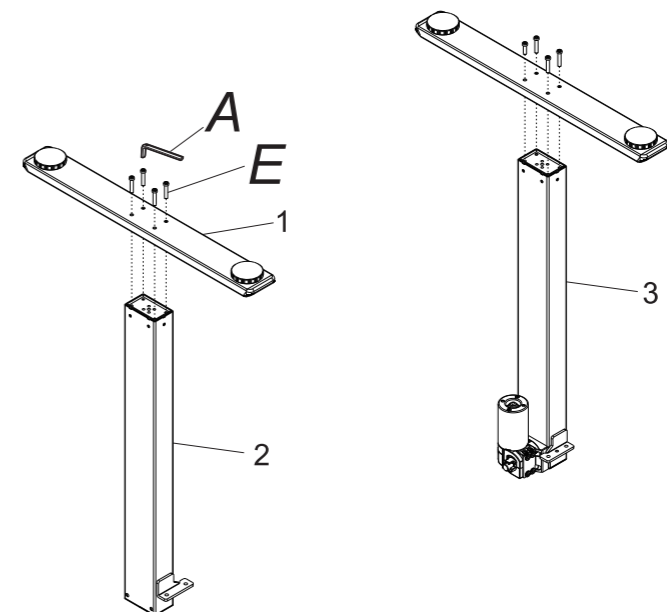
Osaluettelo

Nro	Osa	Määrä	Nro	Osa	Määrä	Nro	Osa	Määrä
①	Jalusta	2	②	Vasen pylväs	1	③	Oikea pylväs	1
④	Tukipalkki	1	⑤	Voimansiirtotanko	1	⑥	Tukilevy	2
⑦	Sovitin	1	⑧	Ohjauslevy	2	⑨	Virtajohto	1
⑩	Nippuside	4	⑪	Sovittimen pidike	1	⑫	Käsiyksikkö	1
⑬	Kytinjohto	1	⑭	Säätökotelo	1			

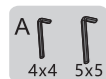
Asennusohje



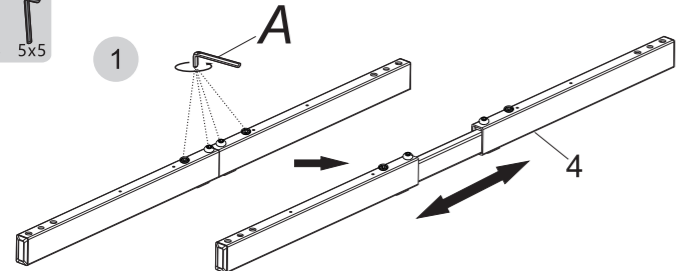
1



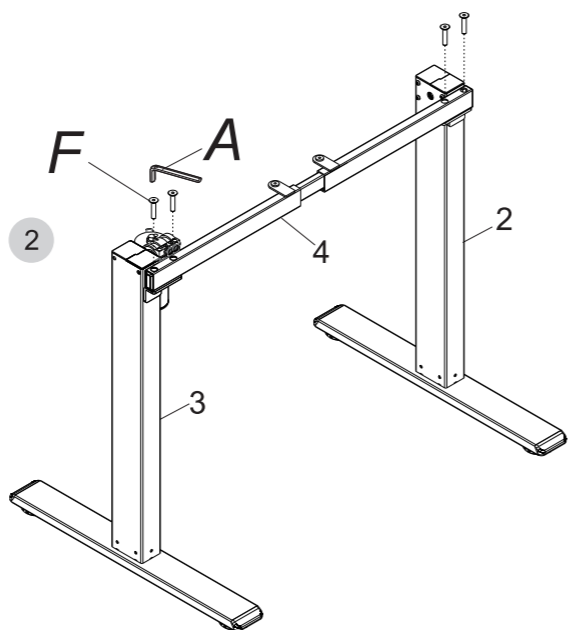
2



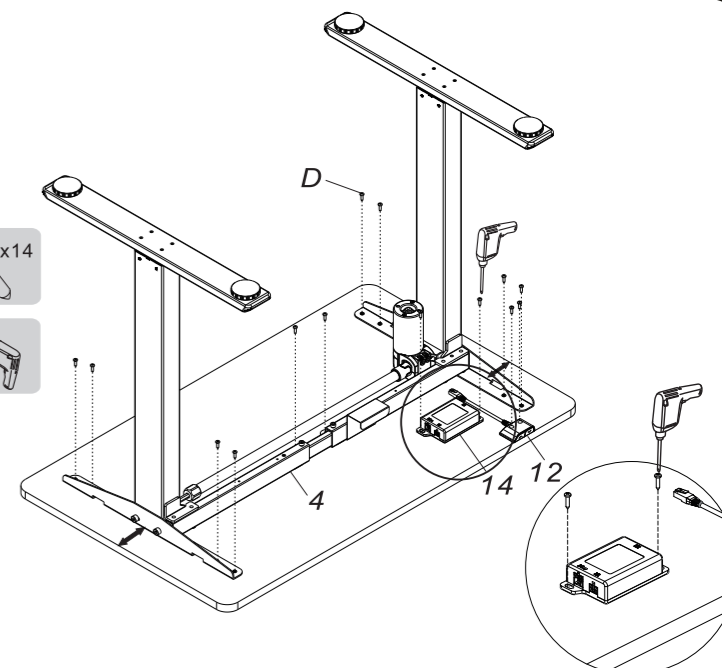
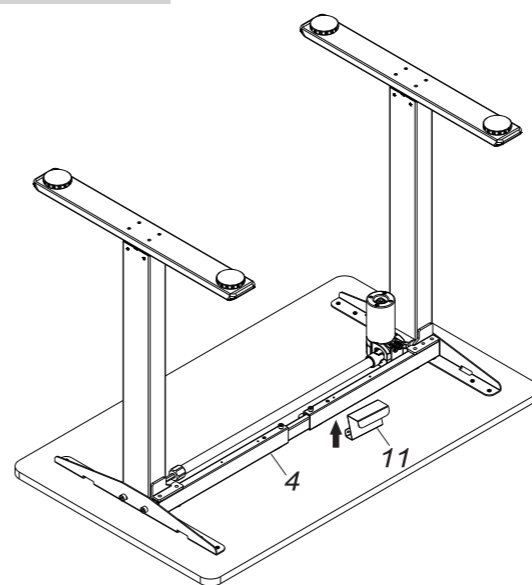
1



2



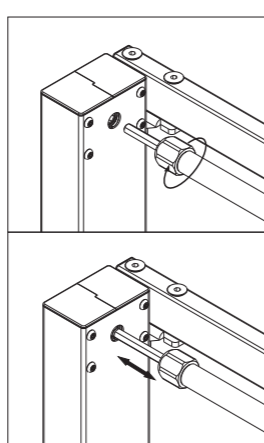
5



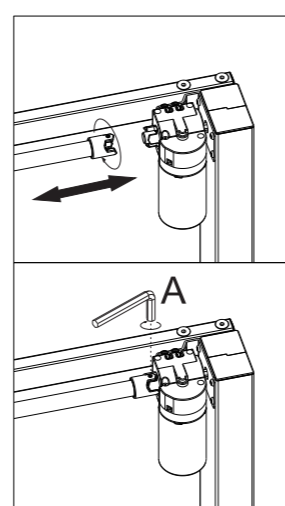
3



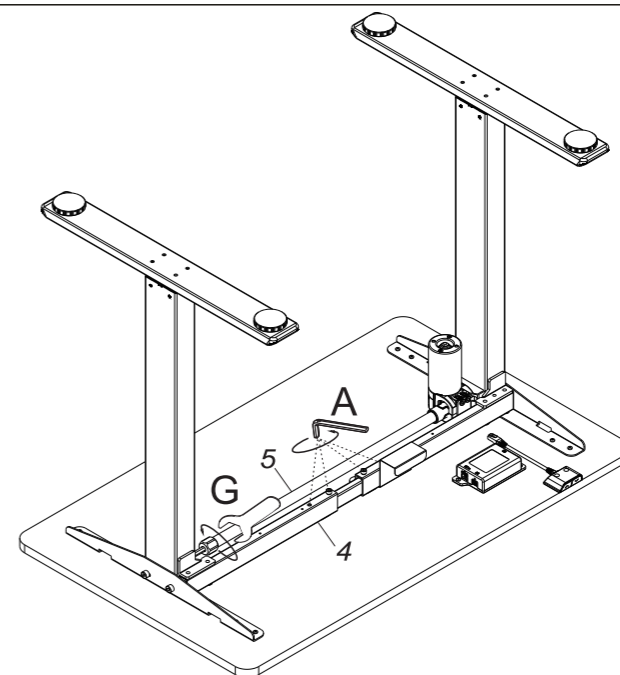
1



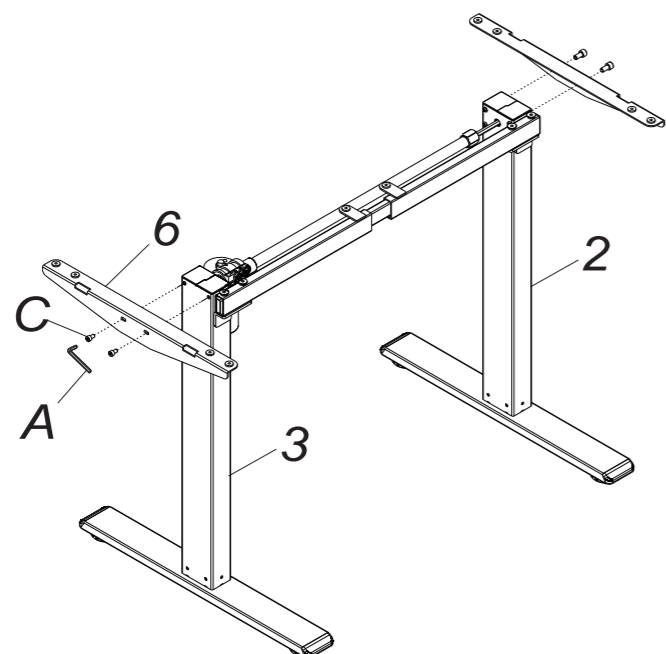
2



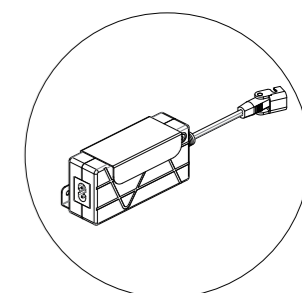
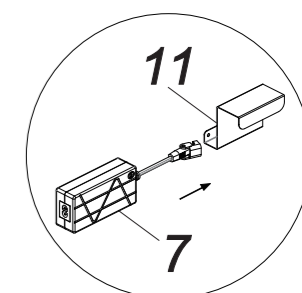
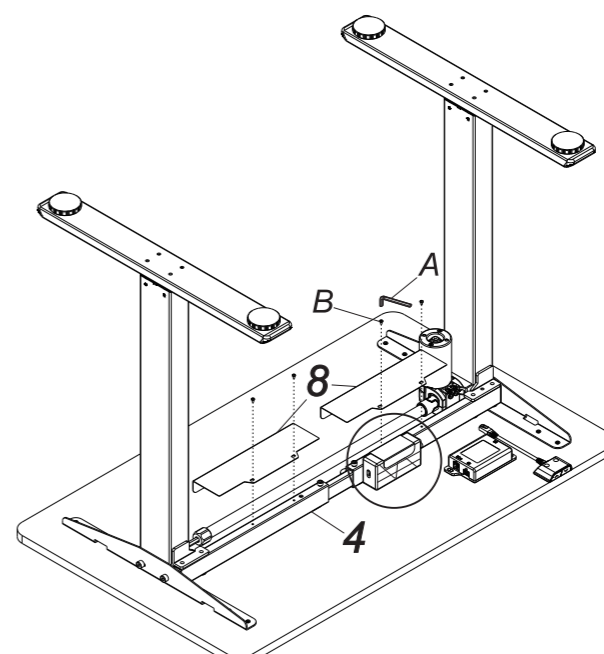
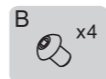
6

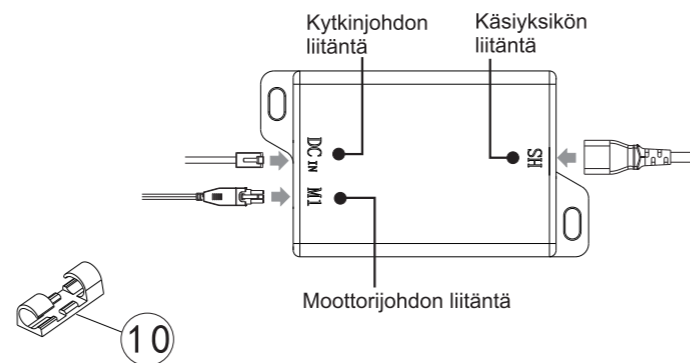
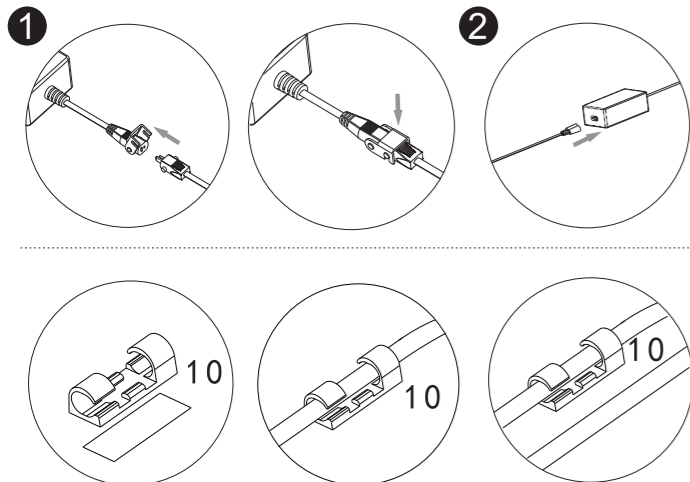
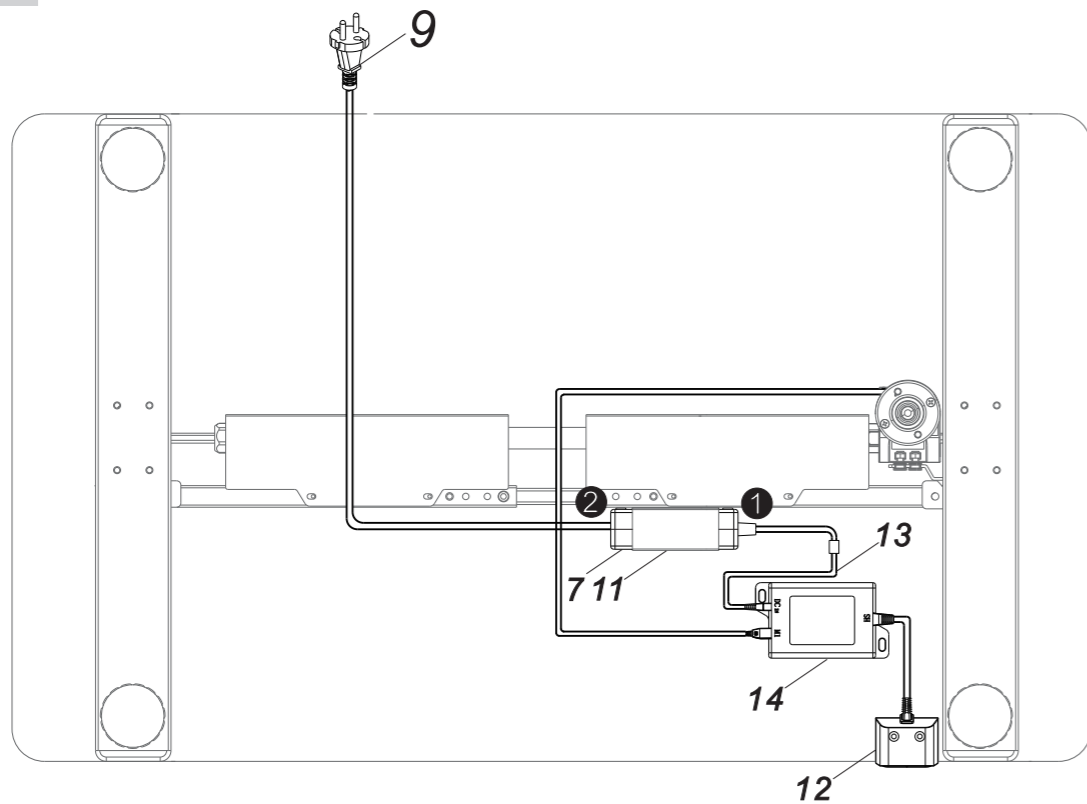


4



7





Yleinen viankäsittely

Seuraavat vinkit auttavat havaitsemaan ja poistamaan yleisiä vikoja ja virheitä. Jos kohtaamasi virhe ei ole luettelossa, ota yhteyttä asiakaspalveluumme.

Virhe	Toimenpide
Ei vastausta painettaessa	Tarkista, että kaikki kaapelit on kytketty hyvin.
Nousee hitaasti	Tarkista mahdollinen ylikuormitus, suurin kuorma: 70 kg.
Pöytätaso liikkuu pyydettyyn nähden vastakkaiseen suuntaan	Nollaa.
Pöytä liikkuu alaspäin ilman, että mitään toimintoa on suoritettu	Tarkista mahdollinen ylikuormitus, suurin kuorma: 70 kg.
Nollaa automaattisesti itsensä	Tarkista, että kaikki kaapelit on kytketty hyvin.
Käyttö ylikuormalla	Käynnistä uudelleen 18 minuutin tauon jälkeen, kun pöytä on kytketty virtalähteeseen.
Ei saavuta maksimikorkeutta	Nollaa.



Huomio

- Virtalähde: AC 100 V-240 V, 50/60 Hz
- Käyttöympäristö: 0-40°C
- Irrota pistoke pistorasiasta ennen puhdistusta. Pyyhi pöly pinnalta kevyesti kostutetulla liinalla, varo pudottamasta vesipisaroita sisäosiin, älä irrota liittintä.
- Sähkörasia sisältää elektroniikkakomponentteja, metalleja, muoveja, johtimia jne., jotka on hävitettävä kunkin maan ympäristölainsäädännön mukaisesti, ei yleisenä kotitalousjätteenä.
- Tarkista ennen käyttöä huolellisesti, että asennus on tehty oikein ja täydellisesti.
- Tutustu tuotteen kaikkiin toimintoihin ja ohjelma-asetuksiin ennen ensimmäistä käyttökertaa.
- Lapset eivät saa leikkiä tuotteella, koska leikkeihin sisältyy odottamattomia toimia. Siksi tämän epäasianmukaisen toiminnan aiheuttamat vaaralliset seuraukset eivät ole valmistajan vastuulla.
- Urakiihahina tai jarrujärjestelmän rakenteesta johtuva vähäinen melu ei vaikuta laitteen käyttöön.
- Laitetta ei saa puhdistaa syövyttävillä tai hankaavilla materiaaleilla. Varmista, ettei käytetty puhdistusaine saastuta ympäristöä.
- Tätä laitetta voivat käyttää lapset 8-vuotiaasta alkaen sekä henkilöt, joiden fyysiset, aistinvaraiset ja henkiset kyvyt ovat alentuneet tai joilla ei ole laitteen käyttöön tarvittavaa kokemusta ja tietämystä, jos heitä on opastettu tai neuvottu laitteen turvallisessa käytössä ja jos he ymmärtävät laitteen käyttöön liittyvät vaarat. Lasten ei saa antaa leikkiä laitteella. Lapset eivät saa puhdistaa laitetta eivätkä huolehtia sen kunnossapidosta lukuun ottamatta yli 8-vuotiaita lapsia valvotusti. Pidä laite ja sen johto poissa alle 8-vuotiaiden lasten ulottuvilta.
- Lapset eivät saa puhdistaa tai huoltaa laitetta ilman valvontaa.
- Jos virtajohto on vaurioitunut, valmistajan, valmistajan huoltoedustajan tai vastaavalla tavalla pätevän henkilön on vaihdettava se vaarojen välttämiseksi.
- Varmista, ettei käyttöympäristössä ole vaarallisia esineitä. Älä esimerkiksi jätä työkaluja ympärillesi. Käsittele pakkausmateriaaleja aina varovasti mahdollisten vaarojen välttämiseksi, esim. muovipussi voi aiheuttaa tukehtumisvaaran lapsille.
- Säilytä laitteen alkuperäinen pakkaus tarvittaessa, jos sitä tarvitaan tulevaisuudessa tuotteen kuljetukseen.
- Käytä vain mukana toimitettua verkkolaitetta, sillä muussa tapauksessa seurauksena voi olla vaarallinen toimintahäiriö.

Jätteiden hävittäminen



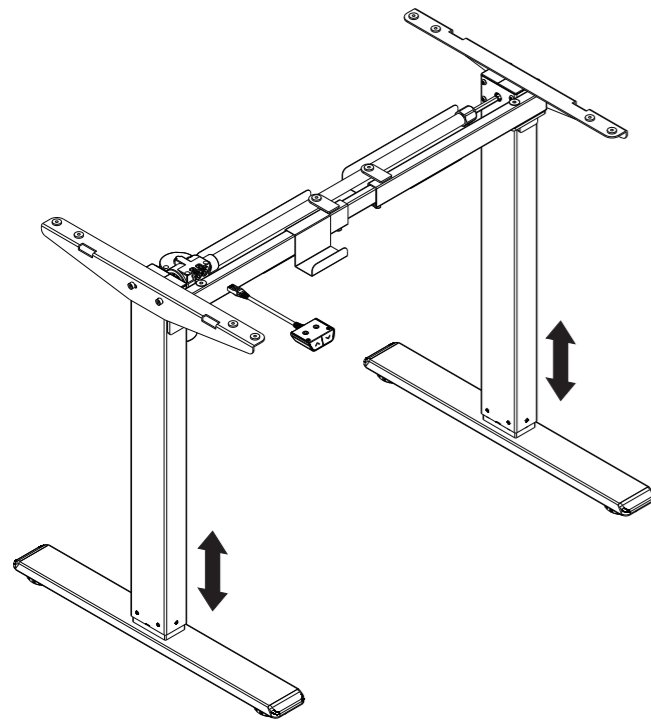
Tämä merkintä osoittaa, että tätä tuotetta ei saa hävittää muun kotitalousjätteen mukana. Jotta jätteiden huolimaton käsittely ei aiheuttaisi vaaraa ympäristölle tai ihmisten terveydelle, kierrätä jäte vastuullisesti materiaalien kestävän uudelleen käytön edistämiseksi. Käytä käytettyä tuotetta palautettaessa palautus- ja keräysjärjestelmiä tai ota yhteys jälleenmyyjään, jolta tuote on ostettu. He voivat toimittaa tämän tuotteen ympäristön kannalta turvalliseen kierrätykseen.



Artikel-Nr.: NE1V2 Installationsanleitung

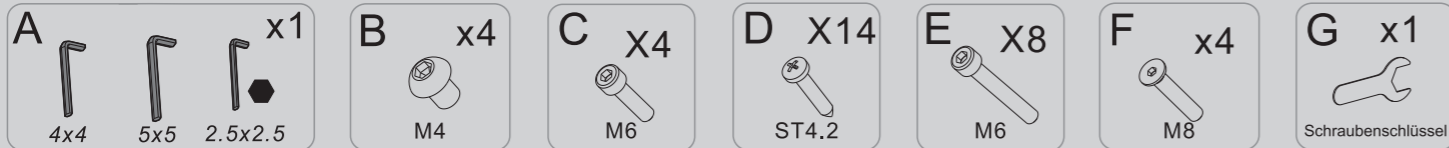
Technische Daten

Stützbein Anzahl	2
Höchstlast	70KG
Höchstgeschwindigkeit	25 mm/s
Eingangsspannung	100-240V
Niedrigste Position	730mm
Höchste Position	1230mm
Schreibtischgröße	1000-1600mm 500-800mm
Einschaltdauer	Dauerbetrieb maximal 2 Min. nach 18 Min. Pause
Zulässige Temperatur	0~40°C



Zubehörliste

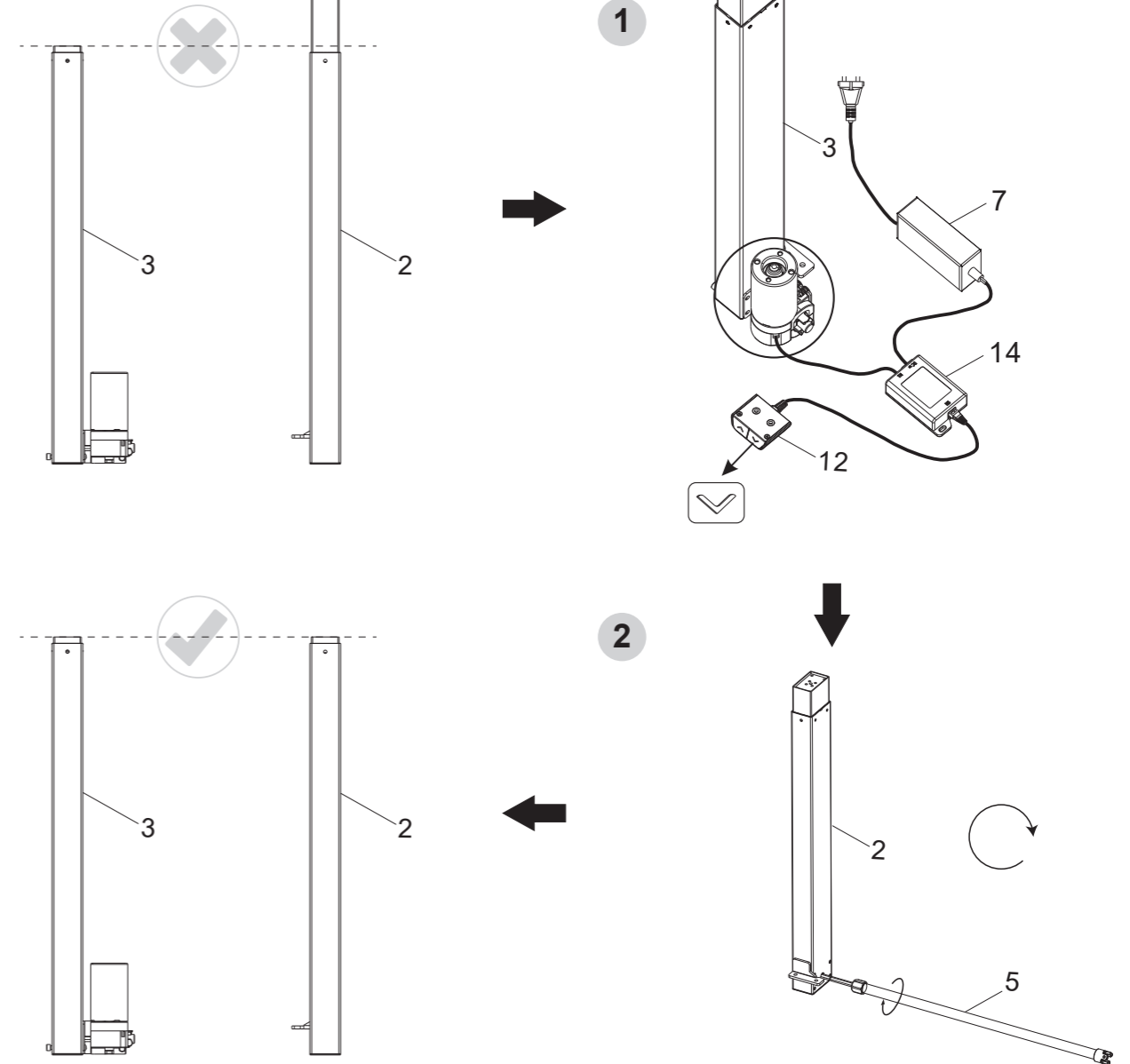
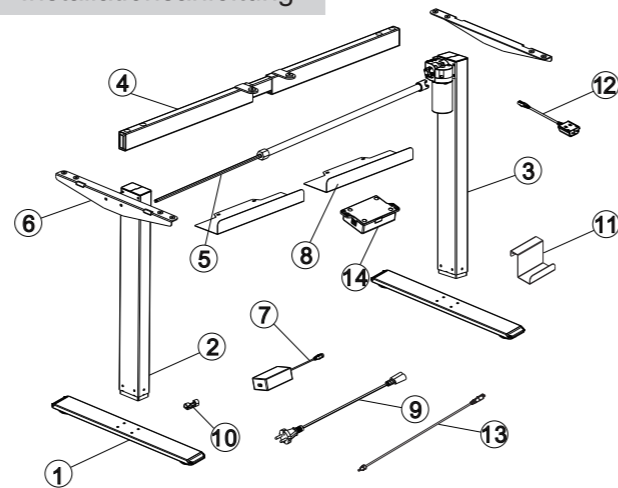
Achtung: Bitte beachten: Die nachfolgenden Abbildungen dienen nur als Referenz, die sich geringfügig vom tatsächlichen Objekt unterscheiden können. Bei fehlendem Werkzeug oder Installationsproblemen wendest du dich bitte zuerst an den Kundendienst.



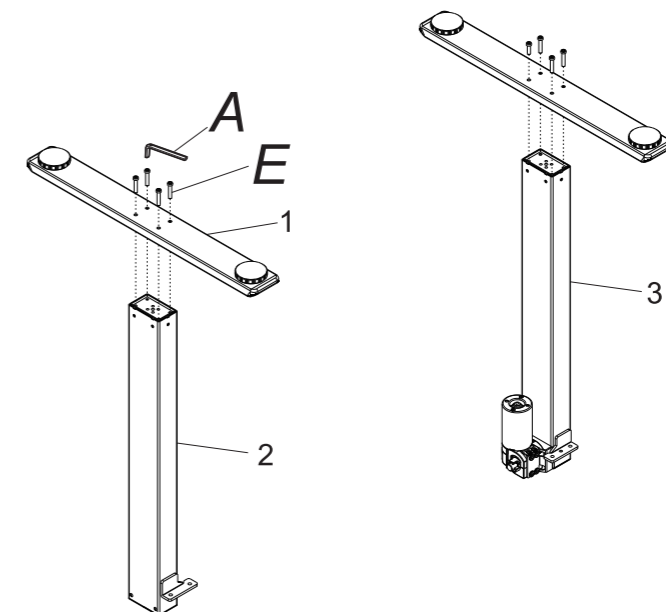
Teilleiste

Nr.	Teil	Anzahl	Nr.	Teil	Anzahl	Nr.	Teil	Anzahl
①	Standfuß	2	②	Linkes Stützbein	1	③	Rechtes Stützbein	1
④	Träger	1	⑤	Übertragungsgestänge	1	⑥	Plattenträger	2
⑦	Adapter	1	⑧	Sperrblech	2	⑨	Netzkabel	1
⑩	Kabelbinder	4	⑪	Adapterhalter	1	⑫	Mobilteil	1
⑬	Schaltkabel	1	⑭	Bedieneinheit	1			

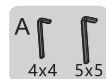
Installationsanleitung



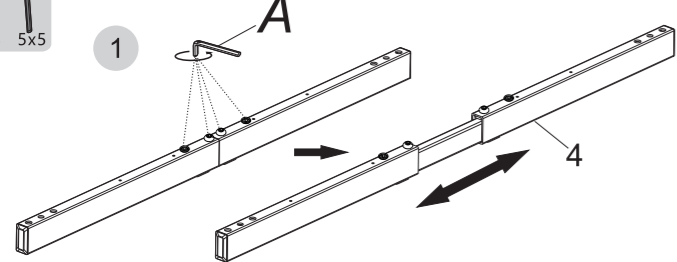
1



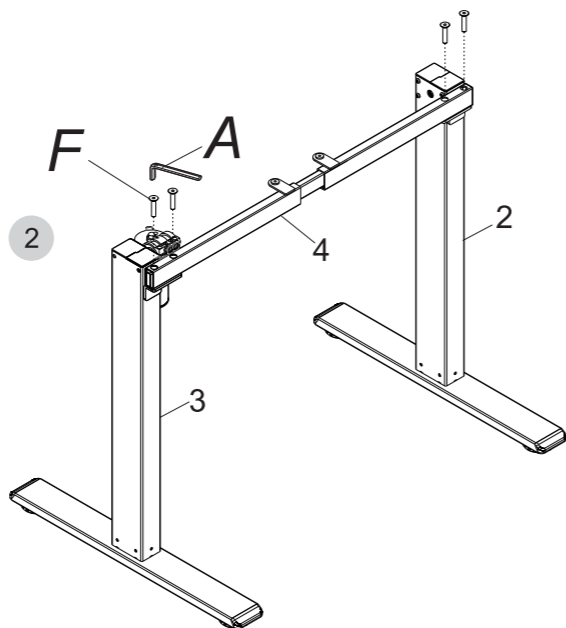
2



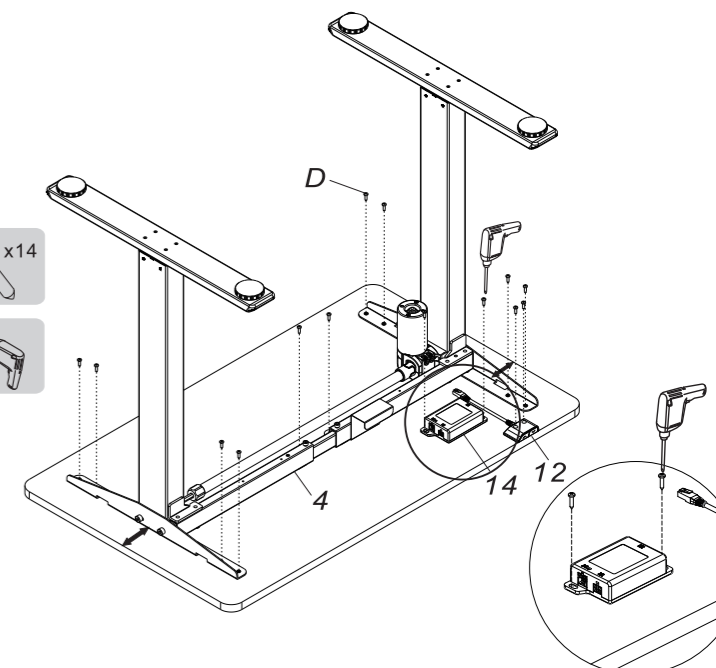
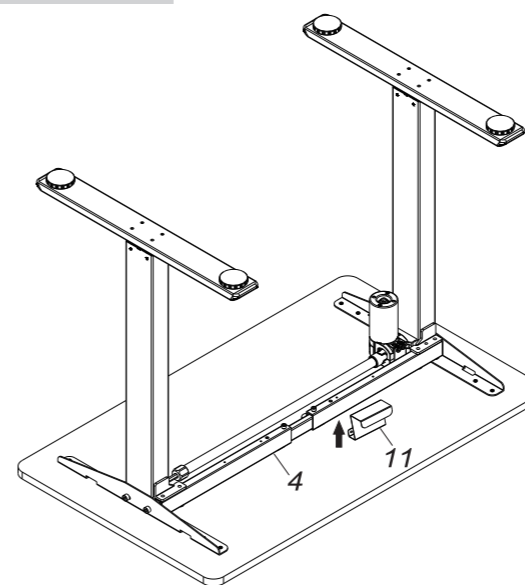
1



2



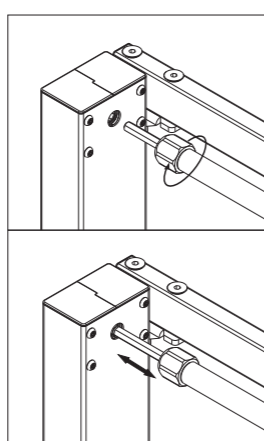
5



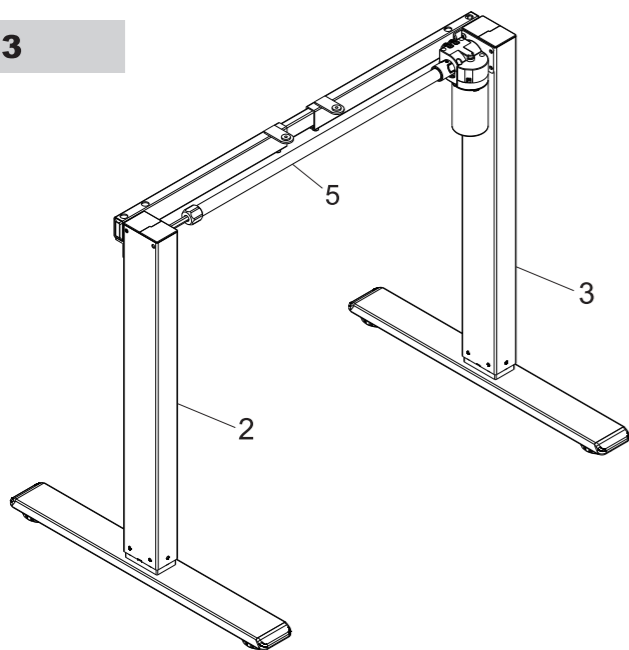
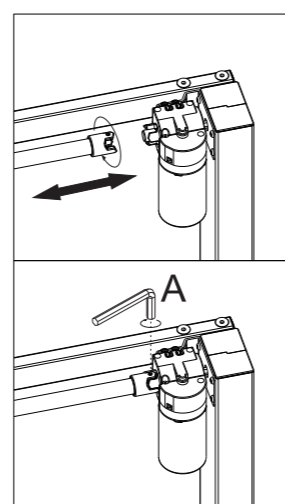
3



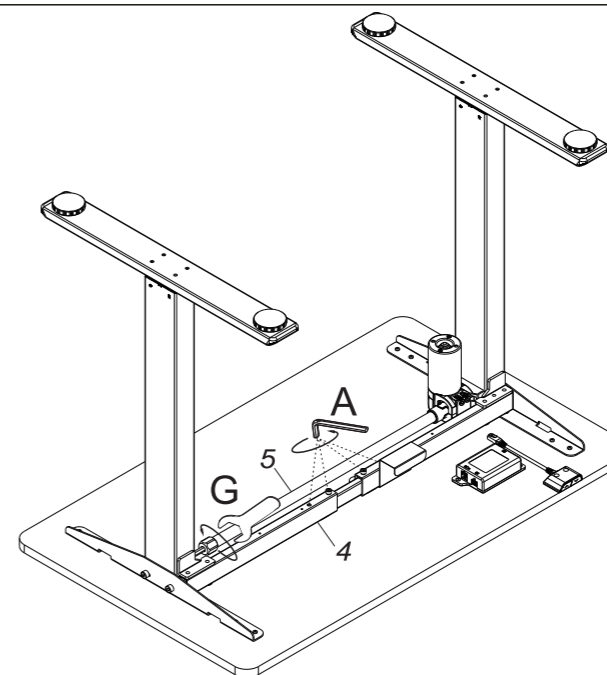
1



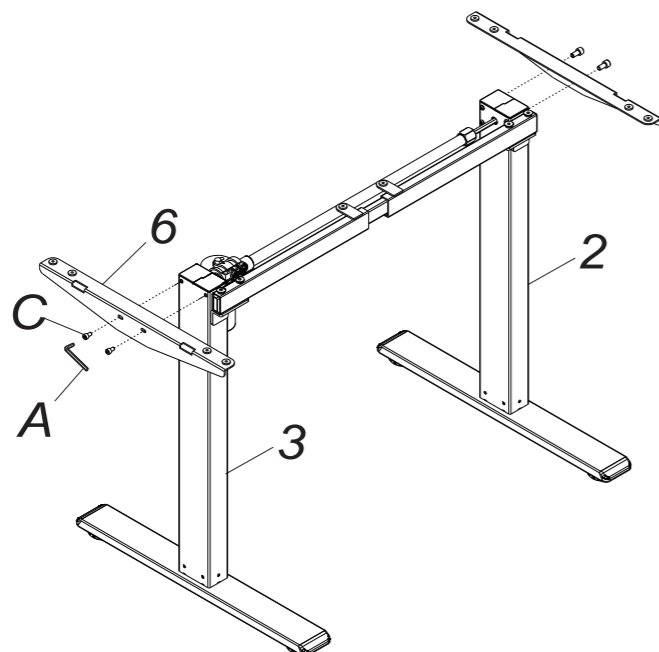
2



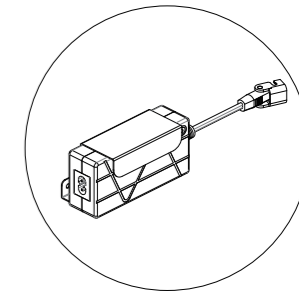
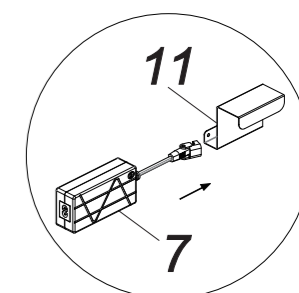
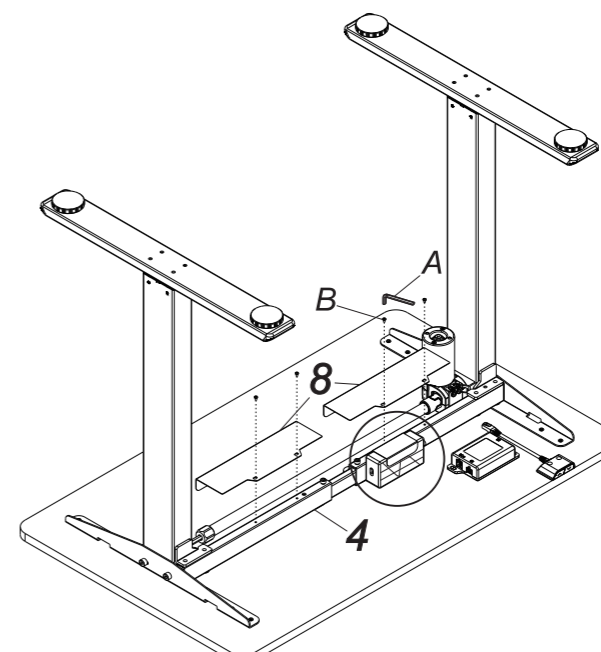
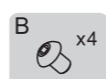
6

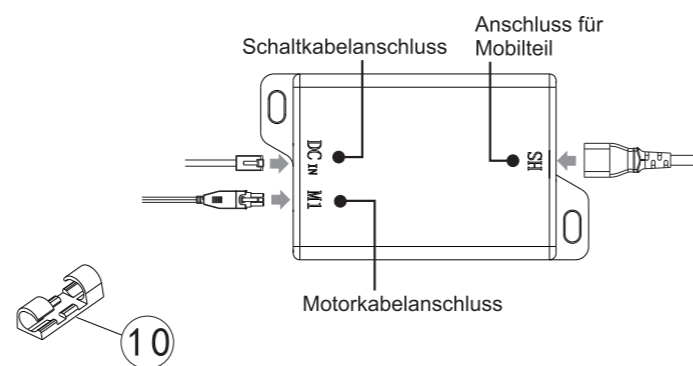
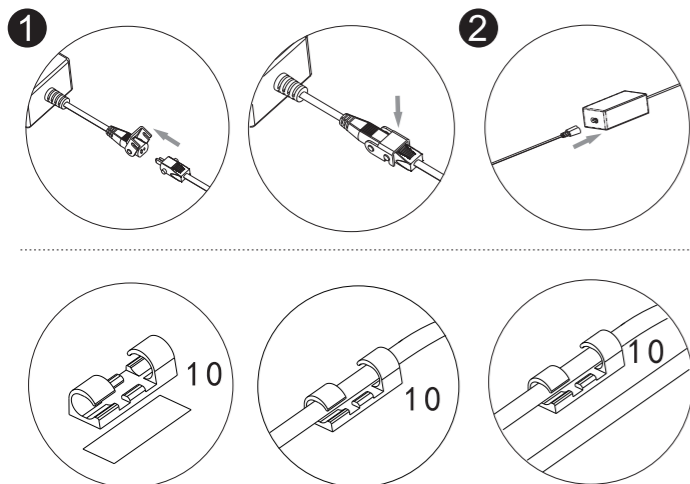
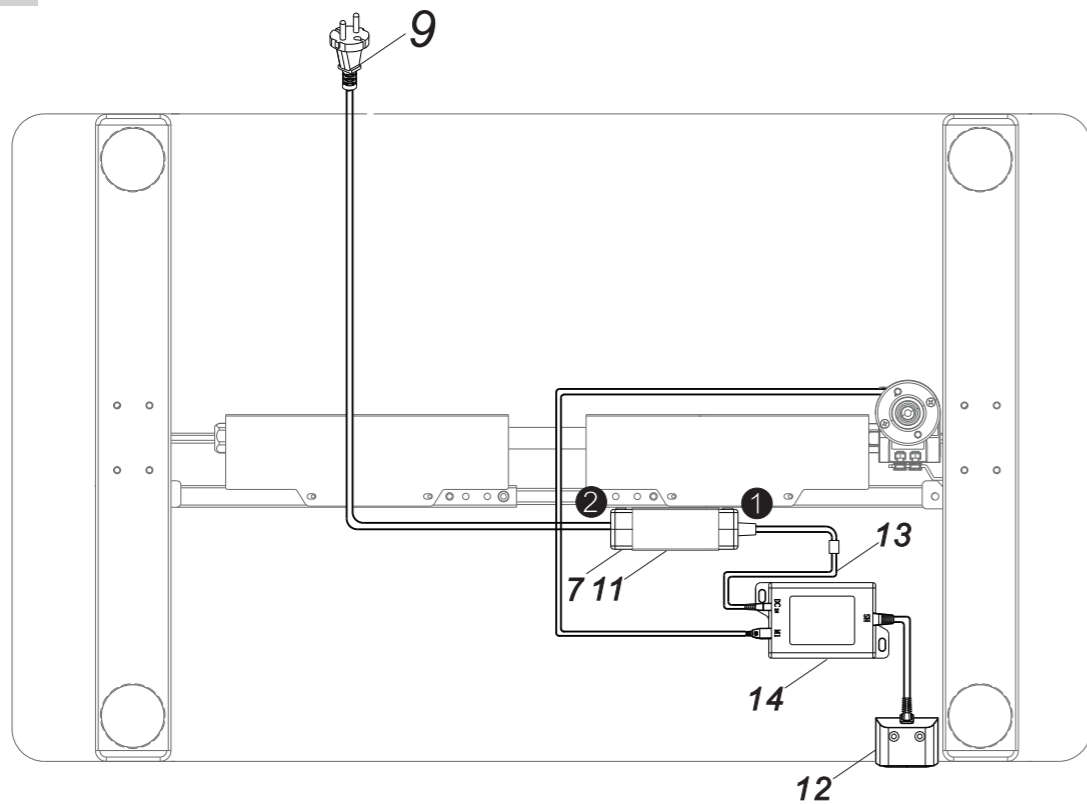


4



7





Häufige Fehlerbehandlung

Die folgenden Tipps helfen dir, die häufigsten Fehler zu erkennen und zu beseitigen. Sollte der von dir festgestellte Fehler nicht in der Liste aufgeführt sein, wendest du dich bitte an unseren Kundendienst.

Fehler	Vorgehensweise
Keine Reaktion beim Drücken	Überprüfe, ob alle Kabel ordnungsgemäß angeschlossen sind;
Langsames Hochfahren	Auf Überlastung prüfen, Höchstbelastung: 70 kg;
Der Schreibtisch bewegt sich in die entgegengesetzte Richtung als angewiesen	Zurücksetzen;
Der Schreibtisch fährt ohne Betätigung nach unten	Auf Überlastung prüfen, Höchstbelastung: 70 kg;
Automatische Selbstrückstellung	Überprüfe, ob alle Kabel ordnungsgemäß angeschlossen sind;
Überlastbetrieb	Neustart nach 18 Minuten Unterbrechung, bei gleichzeitigem Anschluss an die Stromversorgung;
Mindest- oder Maximalhöhe kann nicht erreicht werden	Zurücksetzen;



Achtung

- Energieversorgung: AC100 V-240 V, 50/60 Hz
- Betriebsumgebung: 0-40 °C
- Vor der Reinigung den Netzstecker ziehen. Beim Reinigen den Staub auf der Oberfläche mit einem leicht feuchten Geschirrtuch abwischen. Darauf achten, dass keine Tropfen in die Innenteile gelangen. Den Stecker nicht lösen.
- Der Schaltkasten enthält elektronische Bauteile, Metalle, Kunststoffe, Drähte usw. Entsorge sie daher gemäß der Umweltgesetzgebung des jeweiligen Landes und nicht über den normalen Hausmüll.
- Überprüfe vor der Verwendung sorgfältig die korrekte und vollständige Montage.
- Informiere dich vor dem ersten Gebrauch über alle Funktionen und Programmeinstellungen des Produkts.
- Kinder dürfen nicht auf dem Produkt spielen, da unvorhergesehene Ereignisse beim Spielen zu gefährlichen Folgen führen können, die nicht vom Hersteller zu verantworten sind.
- Leichte Geräusche, die durch den Keilrippenriemen oder das Bremssystem konstruktionsbedingt verursacht werden, haben keinen Einfluss auf die Nutzung des Gerätes.
- Ätzende oder scheuernde Materialien dürfen für die Reinigung des Geräts nicht verwendet werden. Es muss sichergestellt sein, dass der verwendete Reiniger die Umwelt nicht gefährdet.
- Dieses Gerät kann von Kindern ab 8 Jahren und Personen mit eingeschränkten körperlichen oder geistigen Fähigkeiten oder mangelnder Erfahrung und Wissen benutzt werden, wenn diese unter Aufsicht stehen, Hinweise zum sicheren Umgang mit dem Gerät erhalten und die Risiken verstanden haben. Das Gerät ist nicht als Spielzeug für Kinder geeignet. Reinigung und Wartung dürfen nur durch Kinder erfolgen, die älter als 8 Jahre sind und unter Aufsicht stehen. Das Gerät und sein Kabel außerhalb der Reichweite von Kindern unter 8 Jahren aufbewahren.
- Die Reinigung und Wartung des Geräts sollten stets unter Aufsicht eines Erwachsenen erfolgen.
- Wenn das Kabel beschädigt ist, muss es durch den Hersteller, einen Kundendienst oder vergleichbar qualifiziertes Personal ausgetauscht werden, um Gefahren auszuschließen.
- Achte darauf, dass in deiner Arbeitsumgebung keine Gefahrenquellen vorhanden sind, z. B. die Werkzeuge nicht herumliegen lassen. Achte immer darauf, die Verpackungsmaterialien so zu handhaben, dass eine mögliche Gefahr vermieden wird, z. B. kann eine Plastiktüte zu einer Erstickungsgefahr für Kinder führen.
- Bewahre die Originalverpackung des Geräts für den Fall eines späteren Transports auf.
- Verwende nur den mitgelieferten Netzadapter, da es sonst zu einer gefährlichen Fehlfunktion kommen kann.

Entsorgung



Diese Markierung zeigt an, dass dieses Produkt nicht mit dem Hausmüll entsorgt werden darf. Recycle das Produkt auf verantwortungsvolle Weise, um mögliche Schädigungen der Natur oder der Gesundheit durch unkontrollierte Entsorgung zu verhindern und die nachhaltige Wiederverwertung von Ressourcen zu fördern. Bitte nutze für dein gebrauchtes Gerät die Rückgabe- und Sammelsysteme oder wende dich an deinen Händler, bei dem das Produkt gekauft wurde. Dieser kann das Produkt entgegennehmen und die umweltfreundliche Entsorgung gewährleisten.



Importer: NORDIC INTERNATIONAL LIMITED

Add: SUITE 3108A 31/F TOWER 2 LIPPO CENTRE 89 QUEENSWAY ADMIRALTY HK